

BOIS *mag* S

INDUSTRIE • NÉGOCE • CONSTRUCTION

N° 191

FÉVRIER-MARS 2020

13 €

LE BARDAGE BOIS FACE À SES DÉFIS



LA GRUE POUR TOUS VOS PROJETS.

La grue à montage automatisé Hup M 28-22 apporte à la polyvalence des capacités de mobilité et d'accessibilité aux chantiers hors standard.

- La Mobilité avec un double essieu directeur intégré 25 km/h et des lests permanents.
- L'accessibilité optimale pour une grue de cette catégorie avec seulement 11,6 m de longueur en mode transport.
- La polyvalence avec des options de configuration de flèche relevée, pliée ou courte, et deux implantations.
- Idéale pour les chantiers exigus de construction résidentielle, pour les installations de toitures et de charpentes.

POTAIN[®]
by **Manitowoc**



NOUVEAU
Hup M 28-22

Mobile.
Compacte.
Polyvalente.

Charge maxi.: 2,2 t

Portée maxi.: 28 m

Charge maxi. en bout de flèche:
jusqu'à 850 kg

16 configurations de flèche

Hauteur sous crochet:
19,6 m flèche horizontale
22 m flèche relevée 10°
26,7 m flèche relevée 20°
31 m flèche relevée 30°

2 options d'implantation au sol:
4,5 m x 4,5 m
4 m x 5 m

Radio-commande et pack de batterie
d'installation pour l'orientation des
essieux et le calage hydraulique

> **Contactez votre distributeur**
Potain dès aujourd'hui.
www.manitowoc.com

Radiocommande exclusive

La radiocommande exclusive Smart Set-up permet la mise en place simple, avec l'orientation de l'essieu directeur, le calage hydraulique et la conduite de la grue.



édito

COVID-19

UNE ODEUR DE TCHERNOBYL



Chers lecteurs, j'avais prévu un édito « bois », mais l'actualité exceptionnelle que nous vivons occulte les thèmes professionnels. Et je n'ai pu m'empêcher d'avoir cette réflexion...

Il y a à peine plus d'un mois, confortablement installé, je visionnais la série *Tchernobyl*. Peut-être l'avez-vous vue, vous aussi.

Selon Gorbatchev, cette catastrophe est à l'origine de l'effondrement de l'URSS. Obstination de la production de la part des ingénieurs chefs, techniciens sous-qualifiés, perte d'un temps précieux, manque de matériel et équipements défectueux par souci d'économie, insouciance de la population, manque de considération de la vie des autres par certains politiques, incompétence de leaders trop occupés... La liste des erreurs accumulées est infiniment longue.

Je ne croyais vraiment pas vivre la même chose à travers cette épidémie.

Tout ce que l'on peut reprocher aux Soviétiques, on peut également le reprocher aujourd'hui à nos dirigeants. Les politiques de Paris ou de Bruxelles ont multiplié les normes de sécurité, depuis la taille des particules de bois jusqu'aux critères antipollution, en passant par la fabrication des fromages et le fameux gilet jaune dans le véhicule... La liste est sans fin. À l'heure où notre pays dépense des millions d'euros pour faire la guerre à l'autre bout du monde, il nous semblait acquis qu'en cas de guerre bactériologique, nos politiques avaient tout prévu pour nous protéger. Il n'en est pourtant rien et nos dirigeants sont pris au dépourvu.

Avec des masques et du désinfectant en quantités suffisantes, il aurait suffi d'isoler les plus faibles sans trop impacter l'activité du pays. Mais la France est à l'arrêt. Il n'y a pas encore de pénurie, mais demain,

qu'en sera-t-il? Devrons-nous sortir de nos trous, un chiffon sur la figure et la peur au ventre?

Déjà, certains ministres, effrayés par la crise économique inéluctable, exhortent à la reprise du travail dans les entreprises du bâtiment, les négoce et tout ce qui leur semble stratégique. Mais si nos salariés tombent comme des mouches, nous aurons la conscience lourde... et, de toute façon, plus d'entreprises.

Si nous sommes en guerre, il nous faut une industrie de guerre. Il y a quatre-vingts ans, les fabricants de voitures se sont mis aux chars et ceux de casseroles aux obus. Aujourd'hui, il faut fabriquer des masques en masse. Nous sommes 70 millions, il nous faut 200 millions de masques FFP2 par jour! Quelles seraient les industries capables de participer à l'effort de guerre aujourd'hui? Ne peut-on convertir des ateliers pour les produire?

Si les entreprises doivent reprendre le travail, c'est uniquement pour les urgences absolues, comme la construction d'hôpitaux de campagne. Les Chinois nous en ont fait la démonstration. Si les projets en cours peuvent attendre, qu'en est-il des initiatives solidaires? Les bonnes volontés se multiplient, des agences resuscitent le bon vieil Hygiaphone... La filière bois construction peut certainement aider, les scieurs, les producteurs de palettes et tous les industriels de la filière ne demandent qu'à participer à l'effort. Mais seulement en toute sécurité pour leurs salariés.

Yves Samama

BOIS
mag

est édité par SPC Éditions, SARL au capital de 8000 € - RCS Paris B 432 274 181

41, rue du Télégraphe, 75020 Paris Tél. : 01 40 33 33 30 - Fax: 01 53 01 28 77 - www.boisnewsmedia.com - @boismag [f](#) [in](#) [t](#)

Directeur de la publication, éditorialiste Yves Samama **Rédactrice en chef** Adèle Cazier, ac@boisnewsmedia.com

Rédaction Brice-Alexandre Roboam **Rédacteur graphiste** Benjamin Goeman **Secrétaire de rédaction** Valérie Dinxneuf

A collaboré à ce numéro Yves Topol **Responsable publicité** Olivier de Rolland, odr@boisnewsmedia.com

Annonces classées et publicité Gloria Iaconelli **Administration - Abonnements** C. Lechat

Impression: Imprimerie du Canal - 12, rue des Immeubles-Industriels, 75011 Paris. ISSN: 1625-4309 - Commission paritaire: N° 1022 T80092 - © 2020 SPC Éditions.

Tous droits de reproduction réservés pour tous pays. Aucun élément de ce magazine ne peut être reproduit ni transmis d'aucune manière que ce soit, y compris mécanique et électronique, on-line, sans autorisation écrite de SPC Éditions.



P. 14

construction

Gérard Bouchereau



filière

P. 18

JT

Sommaire

NEWS

6 L'actualité de la filière, de la construction, du négoce, des équipementiers...

12 AGENDA
Événements

**13 NOMINATIONS
ET PUBLICATIONS**

CONSTRUCTION

14 Vogue l'*Espérance III*

ÉQUIPEMENT

16 Biesse confiant dans le marché

FILIÈRE

18 Le Forum Bois Construction crée l'événement

SCIERIE

22 La FNB mobilisée pour la forêt française

ENQUÊTE

26 Le bardage bois face à ses défis

28 L'exigence de multispécialité

36 Relever le défi de la nouvelle réglementation incendie

42 Une offre de bardages bois très diversifiée

41 ABONNEMENT

48 PRODUITS

50 LISTE DES NÉGOCIANTS

51 ANNONCES CLASSÉES

CE NUMÉRO CONTIENT

1 publi-reportage BeA Arctec p. 10

1 cahier central détachable Lemahieu

enquête



P. 26

© Colas Durand Architectes - Dispano

WOOD WORKING THAT MATTERS

REPORTÉ

 Xylexpo

27th Biennial world exhibition for
woodworking technology and
components for the furniture industry



Le logo de MéO s'affiche sur la façade de Cugand (85).

MéO

Menuiserie

Nouvelle identité pour MC France

Le spécialiste français des menuiseries bois-aluminium, jusqu'alors nommé MC France, devient MéO. Une identité déjà connue des professionnels du secteur, qui correspondait à la nouvelle gamme de fenêtres à frappe sortie en 2018. « 2019 a été une année de transition avec l'appropriation de la marque MéO par nos collaborateurs, nos clients et nos fournisseurs. Aujourd'hui nous officialisons ce changement qui révèle notre dynamisme et notre savoir-faire industriel », explique Franck Rostand, directeur général de MéO. Pour en savoir plus, rendez-vous sur le nouveau site Internet de l'entreprise : www.fenetre-meo.com.

Filière

L'État solidaire face aux scolytes



T. Bresson

Le 22 décembre dernier, le Gouvernement publiait le décret et l'arrêté officiels mettant en œuvre les aides aux sylviculteurs touchés par les scolytes. Une aide à hauteur de 16 millions d'euros, qui permettra, en partie, de répondre à cette crise sanitaire sans précédent qui impacte les forêts du Nord et de

l'Est de la France depuis l'été 2018. Au cours des trois prochaines années, 2 à 6 millions de mètres cubes de bois seront touchés par ces insectes xylophages, sachant que les différentes industries du quart nord-est de l'Hexagone sont aujourd'hui saturées de produits forestiers commercialisés à des prix ne couvrant plus les frais d'exploitation. Face à cette situation, l'État appelle à la solidarité au sein de la filière, qui doit désormais s'organiser pour récolter et évacuer les bois vers d'autres régions, afin de les transformer sur notre territoire.

Commerce

Améliorer la desserte pour le transport de bois

Afin d'optimiser le transport du bois, l'IGN et l'institut technologique FCBA ont mis au point l'initiative nationale NaviForest, qui permettra d'offrir à la filière un outil fiable pour visualiser, numériser, qualifier et mutualiser les informations concernant la desserte pour le transport de bois. Après une première phase qui a permis de concevoir un standard national pour la qualification des dessertes, la deuxième phase du projet concerne aujourd'hui la mise au point d'un outil mobile, « fonctionnant en mode déconnecté, pour la consultation, la mise à jour et la saisie des données ». Pour en savoir plus, rendez-vous sur : navibois.ign.fr.



Construction

Le bois à la conquête des JO

Dans le cadre de l'événement Habiter la ville de demain, organisé les 5 et 6 février à Paris, le gouvernement, les industriels de la construction et les représentants de la filière bois ont signé une Charte d'engagement volontaire pour des JOP 2024 durables. À travers cet accord, les signataires s'engagent à laisser une large place aux matériaux biosourcés à faible empreinte carbone ; à concevoir tous les immeubles de moins de huit étages en bois ; et à construire les immeubles de plus grande hauteur en matériaux mixtes associant le bois.

Forêt

Préserver les forêts franciliennes

Le 14 janvier, le Sénat a adopté en première lecture la proposition de loi visant à lutter contre le mitage forestier en Île-de-France. Alors que des parcelles de petite taille étaient vendues, pour un prix élevé, à des particuliers et faisaient ensuite l'objet d'un usage non conforme à leur vocation naturelle ou à leur classement dans les documents d'urbanisme, le texte de loi propose désormais de contrecarrer cette évolution en créant un droit de préemption des petites parcelles forestières au profit unique de la Société d'aménagement foncier et d'établissement rural (Safer) d'Île-de-France.

Négoce

La FNBM rejoint le Medef

La Fédération du négoce de bois et de matériaux (FNBM) rejoignait officiellement, le 14 janvier, le Mouvement des entreprises de France (Medef). Une nouvelle adhésion qui permet au Medef de grossir les rangs de la filière BTP et, surtout, à la FNBM d'accroître la notoriété de la distribution des matériaux de construction. Déjà adhérente de la CPME, la Fédération complète sa nécessaire représentation au sein de l'interprofession pour défendre et valoriser la distribution professionnelle, et pour utiliser les leviers et les informations mises à sa disposition et à celle de ses adhérents.



Construction

ADIVbois et l'AQC unis autour du bois

Philippe Estingoy, directeur général de l'AQC, et Frank Mathis, président d'ADIVbois, ont signé, fin janvier, un accord-cadre visant à mener des actions communes liées au développement et à la qualité des constructions bois. À travers ce partenariat, ADIVbois participera aux actions de l'AQC destinées à réduire la pathologie des constructions bois ; tandis que l'AQC apportera son expertise dans les groupes d'experts, notamment le Club des Industriels ADIVbois, destiné à accompagner les industriels de toutes les filières de la construction à développer des procédés ou des produits adaptés aux spécificités de la construction bois.



Filière

Objectif 2050

Initiée par le CSF Bois, en collaboration avec l'Ademe, le Codifab et FBF, l'étude sur « l'évolution de la demande finale du bois dans la construction, la rénovation et l'aménagement des bâtiments : prospective à 2020, 2035 et 2050 », dresse un tableau sur l'évolution des tendances des marchés des produits à base de bois pour le secteur du bâtiment (logements et non résidentiels). Présentés en décembre dernier, les résultats font apparaître quatre grandes tendances : le nombre de logements va décroître à partir de 2020 et jusqu'en 2050, du fait d'un rééquilibrage vers l'urbain et le collectif ; les parts de marché du bois dans la construction vont se développer fortement en structure et en menuiserie, et se maintenir sur les autres applications du logement ; la ressource et les moyens de la filière bois pourront être suffisants pour assurer ces volumes, même si le bois d'œuvre résineux d'importation va continuer à exister ; et l'impact carbone du développement de la construction bois sera très important en termes de séquestration, de stockage et de substitution.

Négoce

Belle année en vue pour Gedex

Le groupement de négoce Gedimat-Gedibois démarre l'année 2020 de manière positive avec l'annonce de la croissance de son chiffre d'affaires (2,03 milliards d'euros HT, arrêté au 1^{er} janvier 2020) et l'arrivée de 13 nouveaux points de vente dans le groupement, dont neuf adhésions, deux rachats et la création de deux nouveaux Gedimat à Aubenas (07) et Saint-Nizier d'Azergues (69). De quoi confirmer l'attractivité du groupement et renforcer ses parts de marché dans l'Hexagone.



Forêt

Des maires plus responsables

L'association Envol Vert et la communauté all4trees lancent le pacte Zéro Empreinte Forêt pour les municipales de 2020 et demandent aux futurs maires de France de s'engager pour faire de 2020 « l'année de la protection des forêts et des arbres ». Présenté sous la forme d'une feuille de route, il comprend 22 mesures à mettre en œuvre dans les domaines de l'alimentation, de l'énergie, des transports, des fournitures ou de la gestion des terrains communaux. Pour Jonathan Guyot, président et cofondateur d'all4trees : « Le pacte est une opportunité d'agir à l'échelle des politiques locales pour contribuer à la lutte contre la déforestation mondiale. Les futurs élus permettront aux citoyens, de plus en plus conscients des enjeux environnementaux, de participer à la réduction de leur impact sur les forêts. » Pour l'heure, quatre listes se sont déjà engagées à Toulouse, la Seyne-sur-Mer, Boulogne-Billancourt et Saint-Cloud, avec l'espoir de réunir au moins 100 listes signataires d'ici les élections.

Media

Les forêts françaises en 2019

La version 2019 du *Mémento de l'inventaire forestier* vient de paraître. Publié tous les ans, cet ouvrage synthétique présente les résultats des campagnes d'inventaire menées par l'IGN. Il fournit des informations précises sur le taux de boisement, qui s'élève aujourd'hui à 31 % du territoire, le volume de bois vivant sur pied (2,8 milliards de m³ soit + 50 % en 30 ans), les prélèvements de bois, les données par région, les écosystèmes forestiers dont la composition et la diversité des peuplements forestiers, ainsi que la répartition des plantes forestières. Petite nouveauté cette année : un zoom sur la santé des forêts et plus particulièrement sur le frêne, frappé depuis 2008 par la charlarose, qui cause son dépérissement.

Emballage

Découvrir tous les atouts de la palette bois



Pendant toute l'année, la Commission Palettes FNB-Sypal lance la démarche Palbois « Nous parlons palettes bois dans votre région ! ». Elle consiste en une série de sept réunions régionales, organisées en partenariat avec les interprofessions et FBR, dont l'objectif est de réunir les différents acteurs de la filière palette bois, les clients acheteurs et utilisateurs, pour évoquer les atouts de la palette bois et présenter la palette bois « en mouvement » dans des entrepôts, des marchés de gros, des plateformes logistiques...

Forêt

Le Gabon ouvre ses forêts au FSC



Le directeur général du FSC et le ministre des Eaux et Forêts gabonais ont signé, le 31 janvier dernier, un accord de coopération visant à promouvoir la gestion durable des forêts gabonaises et à améliorer l'accès des bois et des produits bois gabonais certifiés FSC sur les différents marchés internationaux. Dans cette optique, plusieurs domaines de coopération ont été identifiés tels que l'évaluation et l'amélioration du cadre politique de soutien à la gestion durable des forêts et à la certification ; le suivi et le soutien des efforts des opérateurs forestiers et industriels ; l'accroissement de l'information et de la participation de la société concernant la gestion durable des forêts ; le développement de nouveaux marchés pour les produits forestiers certifiés ; ou le renforcement des capacités techniques en matière de certification forestière. Le tout avec un objectif : atteindre 100 % de concessions certifiées FSC à l'horizon 2022.

40 000
VISITEURS PROS

1 060
EXPOSANTS

65 000 m²
D'EXPOSITION

ARTIBAT
LE SALON DE LA CONSTRUCTION

**LE SALON
DU BTP
100% PRO**

WWW.ARTIBAT.COM

21 | 22 | 23
OCTOBRE 2020

suivez-nous sur    #salonartibat

PARC EXPO DE RENNES



NOUVEAU Progiciel de conception et de calcul de structures de charpentes industrielles en visualisation 2D et 3D.

Dimensionnement suivant l'Eurocode 5 et annexes françaises.
Grande souplesse d'utilisation pour concevoir les fermettes.
Optimisation au maximum du volume de bois et de connecteurs utilisé.

Torcy, Février 2020

Joh. Friedrich Behrens France, pour la marque BeA, élargit son offre et sa gamme de services vers la charpente et la couverture.

Après avoir développé une gamme complète d'ancrages et de vis de charpentes, le premier fabricant européen propose désormais une solution complète pour les charpentes industrielles. «Avec les connecteurs à griffe, le progiciel de conception et de calcul de structures type fermettes en visualisation 3D, les presses à fermettes que nous proposons

avec notre partenaire, et également une plateforme logistique flexible située en région parisienne, notre société est aujourd'hui un fournisseur performant de solutions complètes pour les fabricants de charpentes industrielles», déclare Benoit Renard, PDG de Joh. Friedrich Behrens France.

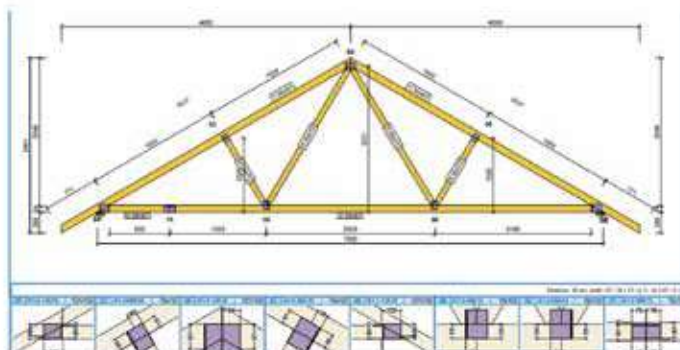
Le logiciel très performant de calcul tridimensionnel constitue la pièce maîtresse de la solution globale. Le logiciel permet de construire complètement une charpente industrielle de manière rapide,



Conception en bureau d'études



Dossier de débitage précis



Dossier d'assemblage complet

économique tout en respectant les exigences de l'Eurocode 5 et les annexes nationales telles que le DTU 31.3.

La coopération avec les organismes et associations professionnels garantit au client l'utilisation des dernières techniques et évolutions du marché.

Grâce à une conception de connecteur à griffe plus résistante et des algorithmes de calcul performants dans le logiciel, l'ensemble garantit une utilisation optimisées des connecteurs et des sections de bois.

La représentation en 3D des charpentes et l'architecture épurée de l'interface du logiciel permettent une manipulation rapide et intuitive.

Une bibliothèque reprenant les types de fermettes fréquemment utilisés simplifie les opérations, évite les erreurs et fait gagner du temps lors de la conception. Les très grandes capacités du logiciel 3D permettent également de réaliser des charpentes très spécifiques et complexes.

Le logiciel utilise automatiquement les charges de vent et de neige correspondant à la situation géographique de la construction prévue simplement en saisissant le code postal .

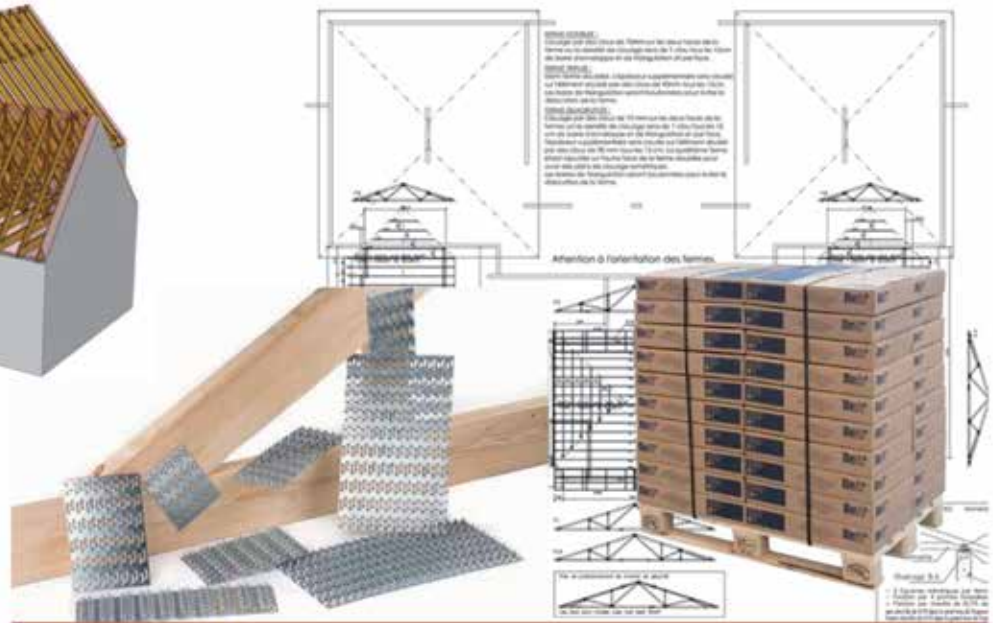
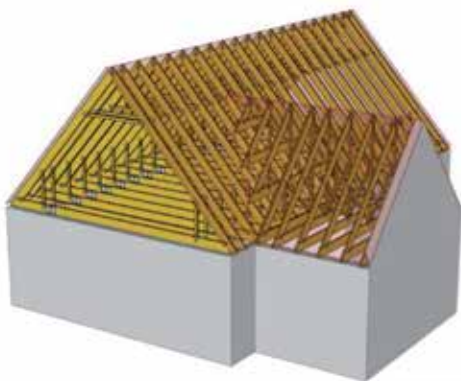
Egalement le logiciel propose de nombreux éléments

d'assemblage et de taille de connecteurs à partir de la bibliothèque pour optimiser au maximum la capacité de charge et réduite le coût de vos fermettes industrielles, . Tout ceci durant tout le processus de dimensionnement.

La conception peut être visualisée en plusieurs vues 3D. Si besoin les détails des fermes peuvent être redéfinis plus précisément en passant en mode d'affichage 2D.

Les données de CAO peuvent être directement exportées vers le centre de sciage automatisé et vers la presse. Les plans réalisés peuvent également être exportée vers les programmes CAO courants, AutoCAD, Cadwork, SEMA et BIM.

Les conseillers techniques de Joh. Friedrich Behrens France S.A.S. offrent un support technique pour l'installation et la formation ainsi qu'une assistance téléphonique, par e-mail ou via des logiciels de prise de contrôle à distance type Teamviewer. Le logiciel est actualisé automatiquement à chaque sortie d'une mise à jour après l'installation. Cela garantit l'utilisation de la version la plus récente du logiciel pour un calcul en conformité avec les règles techniques en vigueur. ■



CONTACT

BeA une marque de la société Joh. Friedrich Behrens France
www.bea-group.com
info@fr.bea-group.com
 Thomas GEORGE
 Tél. : 01 60 37 44 44



ÉVÉNEMENTS

En raison de l'épidémie de coronavirus et de l'interdiction des rassemblements, les événements mentionnés ci-dessous sont susceptibles d'être reportés ou annulés. Pour plus d'informations, rendez-vous sur les différents sites Internet.

AVRIL

1^{ER}
AU
3

Nordbat

12^e édition du rendez-vous lillois des professionnels de la construction (*lire ci-contre*). Lille Grand Palais (59).

www.nordbat.com

Reporté du 13 au 15 octobre 2020

14
AU
16

Forum Bois Construction

Pour ses 10 ans, le Forum Bois Construction donne rendez-vous à tous les professionnels du bois construction dans l'enceinte du Grand Palais de Paris (75).

www.forum-boisconstruction.com

Reporté du 15 au 17 juillet 2020

MAI

26
AU
29

Xylexpo

27^e édition de la biennale italienne de la filière bois, qui proposera les dernières technologies pour le travail du bois et les nouveaux composants pour l'industrie du meuble.

Parc expo de Milan (Italie).

www.xylexpo.com/en

Reporté

27
AU
29

Carrefour international du bois

Le salon nantais revient pour une nouvelle édition, qui accueillera plus de 550 exposants et 11 500 visiteurs, à l'affût des dernières innovations de la filière.

Parc des expositions de Nantes (44).

www.timbershow.com

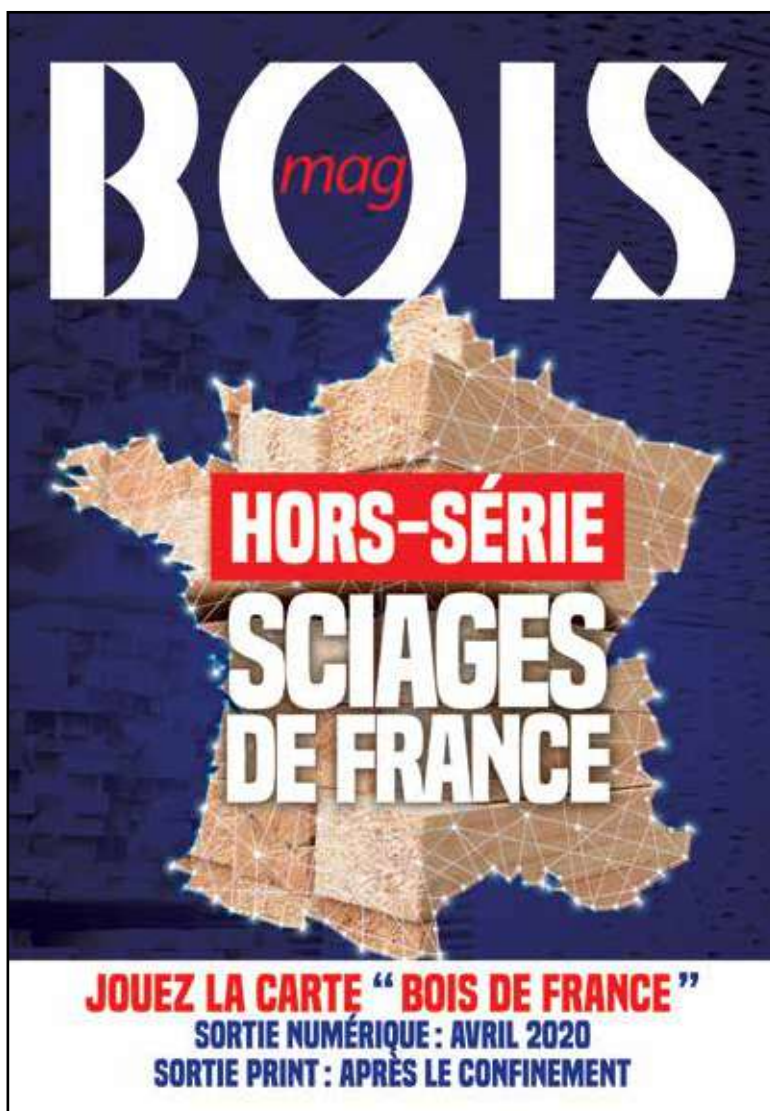
Reporté



DU 13 AU 15 OCTOBRE

Le bâtiment fait salon à Lille

En octobre, les professionnels de la construction au sens large se retrouveront au Grand Palais de Lille, à l'occasion du salon Nordbat. Avec près de 400 exposants et plus de 13 000 visiteurs qui arpenteront les allées pendant les trois journées du salon, cette 12^e édition offrira de nombreuses nouveautés et innovations au détour des stands. Elle fera également la part belle aux événements et animations, parmi lesquels la remise des Trophées de l'innovation Nordbat; une série de conférences sur des thématiques variées, dont un rendez-vous autour de la construction bois et de la transition énergétique; ou la remise du Prix régional de la construction bois organisé par Fibois Hauts-de-France. De quoi agrémenter la visite des nombreux professionnels attendus.



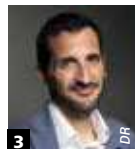
JOUEZ LA CARTE "BOIS DE FRANCE"
SORTIE NUMÉRIQUE : AVRIL 2020
SORTIE PRINT : APRÈS LE CONFINEMENT

Claudie Maindron, nouvelle directrice commerciale de Protac



Depuis septembre 2019, Claudie Maindron a rejoint Protac en tant que directrice commerciale. Après une formation en commerce international, elle intègre en 1995 le groupe Saint-Gobain Distribution Bâtiment France où elle occupe diverses fonctions commerciales et marketing avant de devenir chef de site en charge du pilotage de six agences en 2017. Grâce à son parcours, elle possède une solide connaissance des négoce et du marché des produits bois. À la direction commerciale de Protac, elle a pour mission de piloter la stratégie commerciale et marketing de l'entreprise, afin de renforcer la progression du chiffre d'affaires de l'enseigne.

Évolution de l'organisation chez SGDB



Patrice Richard (1), président de Saint-Gobain Distribution Bâtiment France (SGDB), annonce une évolution de l'organisation de l'entreprise et les nominations suivantes :

Damien Berthelot (2), précédemment directeur général de Point.P Bretagne et Pays de Loire, est nommé DG adjoint en charge de la direction marketing, achats et digital.

Arnaud Tractère (3), précédemment directeur marketing de Point.P, prend la direction générale de Point.P Bretagne et Pays de Loire.

Bertrand Alard (4), précédemment directeur marketing de DSC, prend la direction marketing de l'enseigne Point.P.

François Salomé (5), précédemment directeur offres et achats SGDB, prend la direction marketing offre, achats et pricing de DSC.

Jean-Jacques Bourhis (6), directeur partenariats et développement distribution est nommé directeur offres et achats SGDB et assurera en parallèle les deux fonctions.

Camille Harrissart (7), actuellement directrice stratégie de la région Europe Moyen-Orient Afrique, est nommée DG de Point.P Île-de-France à compter du 1^{er} avril 2020. Elle remplacera Matthieu Jourdan qui quitte le groupe pour relever d'autres défis.

Olivier Griveaud ayant décidé de faire valoir ses droits à la retraite, **Pierre Lucien-Brun (8)** le remplace dans ses fonctions de DRH de SGDB.

CCTP : recommandations et modèles de clauses



Élaboré à l'attention des rédacteurs de Cahiers des clauses techniques particulières (bureaux d'études, architectes, économistes...) et des maîtres d'ouvrage, ce guide pratique édité par le CSTB détaille les prestations à réaliser et les matériaux mis en œuvre. Il offre au maître d'ouvrage un outil pour réaliser un strict contrôle des CCTP au niveau de la vérification qualitative des ouvrages, ou de l'examen de leur conformité avec les documents contractuels. Pour le maître d'œuvre, il constitue une aide à la rédaction, chaque partie du CCTP étant explicitée et illustrée par de nombreux exemples de clauses adaptés à différents types de marchés et de travaux. Le tout est complété par la possibilité de télécharger d'autres exemples de clauses sur le portail Batipédia, afin d'éviter les litiges en rédigeant des CCTP sans erreurs ni omissions.

CCTP : recommandations et modèles de clauses, *Patrick Graber et Mario Spanu, CSTB éditions, 84 pages, 26 euros.*

CCTP : recommandations et modèles de clauses, *Patrick Graber et Mario Spanu, CSTB éditions, 84 pages, 26 euros.*

SketchUp pour le bois



Alternant théorie et exercices pratiques, ce mode d'emploi guide les professionnels dans l'utilisation du logiciel SketchUp pour la menuiserie bois. Il leur permet de progresser dans la qualité de leurs conceptions et de faciliter la fabrication à l'atelier pour être en mesure de réaliser tous types de projets, des plus simples aux plus complexes. De la conception d'un meuble pas à pas, aux derniers plug-ins et extensions disponibles, en passant par la description de l'univers SketchUp, l'utilisation de la bibliothèque de matériaux ou la façon de générer une fiche de débit, il aborde les principaux aspects de ce logiciel de modélisation 3D qui n'aura plus de secrets après la lecture de ce manuel.

SketchUp pour le bois, *Vincent Simonnet, BLB Bois éditions, 152 pages, 29 euros.*

Vogue l'Espérance III

Redonner vie à une ancienne barque lacustre qui naviguait sur le lac d'Annecy il y a un siècle, c'est l'ambition du projet Espérance III. Initiée à l'automne 2019, cette reconstruction à l'identique avec du bois français est en cours, pour une mise à l'eau prévue à l'horizon 2021... Embarquement immédiat.



La construction de l'Espérance III a démarré il y a quelques mois dans les ateliers de Cran-Gevrier, tout près d'Annecy.

Gerard Bouchereau

Bateau emblématique du lac d'Annecy au début du XX^e siècle, l'Espérance II était une barque à voiles latines de 18 m de long qui transportait des marchandises de part et d'autre des rives entre 1911 et 1930. Tonneaux de vin, matériaux de construction ou bois de chauffage ont ainsi transité entre les communes de Doussard et d'Annecy avant l'arrivée de moyens de transport plus modernes au début des années 1930. Un siècle plus tard, le transport par bateau n'est plus qu'un lointain

souvenir, même si la silhouette de ces anciens bricks trotte encore dans l'esprit de quelques Annéciens. D'où l'idée de ressusciter l'Espérance II en construisant l'Espérance III : une réplique de son prédécesseur réalisée avec le concours de plusieurs scieries françaises en charge de la fourniture du bois, d'un architecte de marine basé à Bordeaux et de quatre charpentiers de marine formés à Douarnenez, qui mettront en œuvre tout leur savoir-faire pour mener à bien cette reconstruction à l'identique.

Après la création de l'association Espérance III en octobre 2017, la modélisation de la coque de la barque au cours de l'hiver 2017-2018 et l'obtention du soutien de la Fondation du patrimoine en 2018, les travaux ont pu démarrer l'été dernier dans les locaux de l'ancienne forge de Cran-Gevrier, tout près d'Annecy.

Priorité aux essences locales

« Au total, plus d'un million d'euros et 80 m³ de bois seront nécessaires pour mener à bien ce projet qui comporte beaucoup de pièces tordues, assure Gérard Bouchereau, en charge des approvisionnements bois. Nous souhaitons utiliser le plus possible de bois français, à l'exception d'un contreplaqué marine en sapelli qui servira à la réalisation des cloisons coupe-feu 2 heures. » Mélèze, chêne ou épicéa sont ainsi régulièrement acheminés jusqu'à la forge de Cran où ils sont taillés sur place. « Pour ce projet, nous travaillons avec plusieurs scieries locales telles que les établissements Agnellet et Chaumont, situés en Haute-Savoie, qui nous fournissent respectivement du mélèze et de l'épicéa, poursuit Gérard Bouchereau. Un peu plus loin, la scierie Chignac nous fournit des bois de la forêt de Tronçais et Eurochêne assure les approvisionnements en chêne pour cette réalisation qui, au final, nécessitera 40 m³ de bois utiles finis. » Le tout avec la volonté d'exploiter au maximum les essences locales : « Au départ, nous souhaitons que la coque du bateau soit réalisée en sapin, qui est une essence largement disponible dans la région et trop peu valorisée. Malheureusement, nous nous y sommes pris trop tard. Mais tout est encore possible pour la confection des mâts de 17 m de haut et de la cale. Cela serait une bonne occasion d'utiliser cette ressource locale, aujourd'hui en désamour car trop lourde et trop compliquée à sécher. »

Un peu plus de six mois après le début du chantier, les travaux avancent bien et la coque prend forme. En témoigne le collage, début février, du premier barrot, qui donnera une idée plus précise de la courbure du pont. Le chantier devrait se poursuivre tout au long de l'année, avec l'organisation de plusieurs visites dans les ateliers de Cran au cours des prochains mois. Puis 2021 verra la mise à l'eau de cette fidèle réplique – elle sera tout de même équipée d'un moteur électrique de 110 KW – qui se transformera en bateau de croisière pour des balades au fil du lac... ■

Adèle Cazier



Les bois français, fournis par différentes scieries, seront mis à l'honneur...

Gérard Bouchereau



... pour la réalisation d'un maximum de pièces.

Gérard Bouchereau

Quelques chiffres clés

- 18 mètres de long
- 25 tonnes
- 20 tonnes de capacité de charge
- 2 mâts à voiles latines de 17 mètres
- 112 mètres carrés de voilure
- Vitesse de 5 à 7 nœuds
- 1 moteur électrique de 110 KW
- 5 personnes pour l'équipage
- Capacité d'accueil de 35 passagers



Le groupe italien amorce l'année 2020 sous les meilleurs présages avec une reprise du marché français.

Biesse

Biesse confiant dans le marché

Le groupe Biesse a profité du salon Eurobois, début février, pour dévoiler ses dernières actualités. L'occasion de revenir sur les bons résultats de la filiale française pour l'année 2019 et d'évoquer la reprise du marché avec son directeur général, Laurent Mazies.

Avec plus de 48 millions d'euros de chiffre d'affaires en 2019 et une croissance autour de 5 %, la filiale française du spécialiste italien des machines pour le travail du bois termine l'année 2019 sur une note positive, qui devrait perdurer dans les prochains mois. « *Le marché français va très bien, assure Laurent Mazies. Que ce soit en menuiserie, en construction et surtout en agencement, nos clients ne sont plus dans l'attente et sont pressés d'investir pour renouveler ou compléter leur parc de machines, ce qui est très prometteur.* » D'ailleurs, l'année 2020 semble également démarrer en flèche dans l'Hexagone avec plus de 5 millions d'entrées de commandes au mois de janvier rien que pour le bois, et des contrats conclus sur le salon. « *Contrairement aux précédentes éditions d'Eurobois, nous avons eu beaucoup de monde dès le premier jour, constate le dirigeant. Parmi nos nombreux clients, on comptait bien sûr des artisans et des PME, mais aussi certains industriels qui reviennent sur le salon après plusieurs années d'absence, ce*

qui prouve que l'activité redémarre. » Si le marché français fait figure de bon élève en 2019, à l'instar des filiales espagnole, américaine ou australienne qui affichent également leur dynamisme, les résultats sont plus mitigés à l'échelle du groupe avec un repli de 12 à 13 % par rapport à 2018. En cause, le recul des marchés asiatiques de manière générale et de la Chine en particulier, les moindres résultats du Royaume-Uni qui avait fort à faire avec le Brexit, et la baisse plus surprenante du marché allemand.

Objectif formation

Pas de quoi cependant entamer la confiance du groupe, qui innove sans cesse pour s'adapter aux évolutions des métiers du bois. « *Les métiers d'aujourd'hui ne sont pas ceux d'il y a cinq ans et ne seront pas ceux des cinq prochaines années,* poursuit Laurent Mazies. *Avec le numérique et l'apparition de la robotique, nous travaillons à la suppression de la péni-*

équipement

bilité et de tous les métiers sans valeur ajoutée dans les ateliers. Demain, l'avenir de la construction bois passera donc par le savoir-faire, mais aussi par le numérique. »

Face à l'évolution des métiers et aux problèmes de recrutement « avec lesquels il faut cohabiter », le groupe a ouvert la Biesse Academy. Créé il y a un peu plus d'un an, ce nouveau centre de formation interne permet non seulement de former les nouveaux venus et les jeunes diplômés aux technologies d'aujourd'hui et de demain, mais aussi de faire monter en compétence les équipes en place. « Aujourd'hui, la Biesse Academy marche bien et est presque devenue un outil commercial auprès de nos clients qui souhaitent toujours plus d'accompagnement par du personnel qualifié. »

Toujours plus d'accompagnement

Si la formation du personnel est un enjeu essentiel, il en va de même de l'accompagnement des clients, qui représente le prochain challenge du groupe en général, et de la France en particulier. Après la réorganisation de son SAV, avec un nouveau directeur spécifiquement dédié à la partie technique, 43 techniciens sur les routes et une hotline passée de cinq à neuf personnes en cinq ans, Biesse France mise désormais beaucoup sur sa plate-forme IoT Sofia qui équipe environ 200 sociétés dans l'Hexagone. « Sofia nous permet d'être plus réactifs et de détecter un arrêt machine. Nous pouvons donc appeler le client, parfois avant qu'il se rende compte de l'arrêt de sa machine, en ayant déjà un ciblage de la panne. Ce qui nous permet d'intervenir plus rapidement pour diminuer les temps d'arrêt », souligne Laurent Mazies. Du travail reste encore à faire pour développer le côté "prédictif" de Sofia, afin d'utiliser les machines CN au meilleur de leurs capacités et optimiser ainsi la production pour répondre à la demande, dans un contexte de marché qui renoue enfin avec la croissance. ■

Adèle Cazier

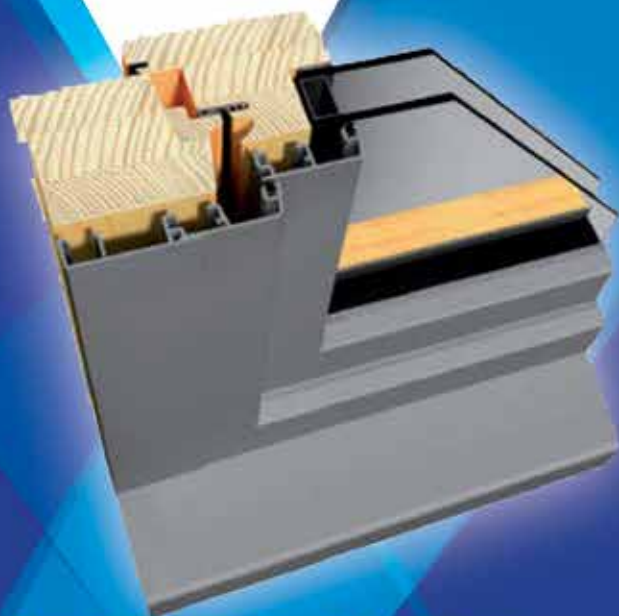
Repères Biesse France en chiffres

- 48 millions d'euros de chiffre d'affaires en 2019.
- Effectif global de 105 personnes.
- 43 techniciens sur la route.
- 9 techniciens dédiés à la hotline.
- Environ une dizaine d'embauches en prévision.

JOINT DUAL

- FABRICANT
- CONCEPTEUR
- DISTRIBUTEUR

RÉALISEZ VOS
MENUISERIES
BOIS-ALUMINIUM



**JOINT DUAL VOUS ACCOMPAGNE
DANS TOUTES LES ÉTAPES DE VOTRE PROJET**

L'ÉTUDE TECHNIQUE

- Proposition de systèmes adaptés à vos productions ; Fenêtres à recouvrement, Passive ou Patrimoine...
- Notre bureau d'études réalise l'étude d'adaptation des systèmes alu sur vos menuiseries bois.

SERVICE EN PRODUCTION

- Laquage à façon,
- 500 teintes
- Débits sur mesure des profils
- Réalisation des cadres

COMMERCIALISATION

- Réalisation de vos plaquettes personnalisables



info@jointdual.com

Le Forum Bois Construction crée l'événement

Le Forum Bois Construction soufflera bientôt ses 10 bougies lors d'une édition inédite au Grand Palais. L'occasion d'évoquer l'avenir du bois dans la construction à l'heure du changement climatique et de la neutralité carbone.



Le bois sera à l'honneur sous la verrière du Grand Palais.

• Un Forum ancré dans son territoire

Le Forum Bois Construction a 10 ans. Considéré par certains comme une déclinaison française du sommet Garmisch, notamment au cours des trois premières éditions à Beaune, le FBC est aujourd'hui bel et bien un événement centré sur la France et son marché, au service de l'architecture bois hexagonale et de la promotion du bois dans la construction. D'ailleurs, cette 10^e édition « *permettra de démontrer la capacité des entreprises françaises à répondre à la demande croissante du marché, selon les organisateurs. Grâce aux innovations industrielles et d'usages développées ces dernières années, les constructeurs ont su déployer une offre compétitive de services et produits, pour se positionner sur tous les marchés : de la maison individuelle aux logements collectifs, de la construction neuve à la rénovation, du 100 % bois biosourcés à la mixité des matériaux.* » Suite logique de ce recentrage franco-français, cette édition anniversaire se déroulera au Grand Palais, au cœur de la capitale. Étant donné que le lieu impose une ouverture au grand public et facilite la venue des représentants de l'État, l'espace d'exposition sera cette année particulièrement riche (plus de 200 exposants) et deviendra une représentation de l'économie circulaire et de la construction bois.

• Le douglas à l'honneur

Traditionnellement installés devant l'entrée du Forum, les Totems sont depuis plusieurs années la signature du FBC. Pour cette nouvelle édition, le douglas sera de nouveau à l'honneur. Après Lyon en 2016, cette essence locale sera utilisée pour façonner le prochain Totem imaginé par les élèves de l'École spéciale d'architecture de Paris et réalisé avec le soutien des Compagnons du Devoir. L'occasion également de mettre en lumière toutes les potentialités de cette essence d'avenir qui fera l'objet d'un atelier transversal intitulé : le douglas, une essence stratégique pour la filière bois française.

• Une scénographie exemplaire

Afin de créer un événement « zéro carbone et zéro déchet », les préparatifs se sont voulus exemplaires, notamment en termes de scénographie avec des stands en hêtre et peuplier pensés pour être démontés, stockés et réutilisés, tantôt pour les prochaines éditions du Forum, tantôt pour d'autres manifestations de la filière comme le Carrefour international du bois. Il ne s'agit pas seulement de se doter de moyens d'exposition cohérents et très bas carbone, mais aussi d'ouvrir au bois un nouveau marché. Pilotée par le Pavillon de l'Arsenal, la réalisation de la scénographie mettra en valeur les atouts du bois en termes d'esthétique, de réversibilité et de réhabilitation. Au fur et à mesure de leur déambulation, les congressistes pourront ainsi profiter d'un amphithéâtre éphémère 100 % bois – réalisé à partir de douglas et d'éléments en CLT cintré – démontable et réutilisable, qui accueillera certaines conférences et les sessions plénières (voir programme); d'un parcours thématique sur la ressource bois, la construction et le cadre de vie à travers 200 stands d'exposition eux aussi démontables et réutilisables; sans oublier la présentation, presque un an jour pour jour après l'incendie du 15 avril, d'un segment complet de la charpente de Notre-Dame de Paris à l'échelle $\frac{3}{4}$. Comportant deux fermes et huit chevrons, il a été réalisé par les Compagnons du Devoir en collaboration avec l'école de Chaillot, France Bois Forêt, Cadwork et Klaas.



Parmi les réalisations présentées, le Curve de Saint-Denis (93), caractérisé, comme son nom l'indique, par ses formes courbes.

Mathis



Autre réalisation au programme : l'usine Omega Swatch de Bienne (Suisse), imaginée par Shigeru Ban.

JT

• Lever la tête

L'année 2020 est quasiment à mi-chemin entre le sommet de Rio et l'impératif de neutralité carbone, après une décennie perdue en beaux discours ! Alors que l'on pouvait décentement s'attendre à ce que les enjeux du climat stimulent la construction biosourcée en France, il n'en fut finalement rien. Ce 10^e Forum invitera ainsi à évaluer le chemin parcouru et à se projeter vers l'avenir. Année après année, cet exercice est le plat de résistance du Forum, qui décorique les réalisations les plus actuelles et emblématiques afin de tracer une voie de progrès. Toutefois, le lieu particulier de cette édition invite à lever la tête et à prendre en compte un temps plus long. D'autant que certains témoins des grandes années passées de la construction bois peuvent encore apporter leurs témoignages. De même, le début des nouvelles mandatures municipales est l'occasion de réfléchir à la façon de construire en bois pour l'avenir, face à un climat qui risque de faire subir aux Parisiens des canicules longues avec des pics de chaleur insupportables dans un avenir proche. Car la perspective caressée il y a dix ans encore, selon laquelle le développement massif de la construction biosourcée pourrait apporter sa contribution pour atténuer le choc climatique, a vécu. Désormais, l'objectif démesuré est d'atteindre la neutralité carbone malgré le choc climatique inéluctable.

• Grand écart

Tandis que la filière bois s'empêtrait dans ses aspirations à imiter le béton, les architectes pionniers de la construction bois ont avancé d'eux-mêmes sur le chemin de la construction biosourcée, se tournant notamment vers la paille, puis la pierre locale. Et tandis que les dernières évolutions de la réglementation contraignent l'architecture bois à emballer les structures dans un fouillis de plaques de plâtre, d'isolants minéraux et de films d'étanchéité, sur le terrain, on voit poindre malgré les difficultés une architecture frugale, très bas carbone, puisant dans les ressources locales. Jusqu'ici, le Forum est toujours parvenu à réunir ces deux pôles antagonistes de la construction bois, permettant ainsi à cette petite filière de peser face à la maçonnerie hégémonique et à l'acier. Mais l'écart n'a sans doute jamais été aussi grand entre, d'une part, un mouvement biosourcé en pleine effervescence, et, de l'autre, des majors du BTP qui s'adjugent les lots du futur Village olympique de 2024 en réinterprétant le programme bas carbone initial au profit de solutions mixtes, penchant plus ou moins fortement vers le béton. Mi-avril, les demandes de permis de construire ne seront pas encore déposées, mais les congressistes pourront tout de même se faire une idée plus précise de la part réelle qui sera réservée au bois dans les installations olympiques de 2024, au risque que le Forum devienne un tremplin de communication pour le « béton bas carbone » que la filière traditionnelle a sorti de son chapeau pour avancer résolument vers la neutralité carbone de la construction. ■

Jonas Tophoven et Adèle Cazier

10^e FORUM INTERNATIONAL BOIS CONSTRUCTION - Grand Palais, Paris.

Renseignements et inscriptions : www.forum-boisconstruction.com

Demandez le programme

Comme à son habitude, le Forum offrira un espace d'exposition pour découvrir les dernières innovations et solutions pour la construction bois, mais aussi un riche programme de conférences, entre sessions plénières et ateliers parallèles, afin de s'informer sur l'actualité de la filière.

Première journée

14 h : Session inaugurale 1 : Bois, biosourcés et géosourcés.
Session inaugurale 2 : La construction bois hier et demain.
Session inaugurale 3 : Construire en feuillus.

Deuxième journée

8 h 30 : La construction bois face à l'impératif de neutralité carbone.

11 h : Promouvoir le développement de la filière bois dans le cadre des JOP 2024; Reconstruction de la cathédrale Notre-Dame de Paris; Les enjeux du carbone.

14 h : Accélérer ensemble la construction des immeubles à Vivre Bois; L'intelligence de la surélévation; Atelier douglas – une essence stratégique pour la filière bois française.

16 h : Les nouvelles pistes de la mixité; Distinctions pour l'innovation dans la filière forêt-bois française – La Canopée; Solutions et outils pour façades bois.

Troisième journée

8 h 45 : Le logement social biosourcé; Les crèches : berceau de la construction de demain; La construction bois dans la bio-économie circulaire.

10 h 45 : Le bois hospitalier; Construire en bois : le LVL; Préfabrication et construction modulaire.

14 h : Réinventer le Grand Paris avec le bois; Bois et luxe : aménagement intérieur; Charpentier – constructeur bois, un métier d'art et d'avenir.

16 h 10 : Plénière de clôture.

cadwork solutions logicielles pour la construction

Éditeur de logiciels 3D CFAO spécialiste de la construction bois, la menuiserie et l'aménagement..

Pour tous les domaines d'application de la construction, de la conception à la production.



Démonstration personnalisée gratuite !



OFFRE
2 mois d'essai
GRATUIT
sans obligation d'achat*



Venez nous rencontrer et découvrir nos solutions !

BIMWORLD

FORUM
BOIS
CONSTRUCTION
FRANCE

CARREFOUR
INTERIEUR BOIS
BOIS

Cadwork 04 - www.cadwork.com
+41 21 943 00 40 | admin@cadwork-04.ch



cadwork francophone



Cadwork SA



Cadwork-04



cadwork_francophone

* Après une formation de 2 jours. Durant cette période, vous avez accès aux modules de la version complète du logiciel et à tous nos services, y compris l'assistance téléphonique. ** Projet Architecture / Mac-Design, Artisan

« Choisir le bois pour la charpente de Notre-Dame, c'est du bon sens »



N. Douzain-Didier FNB

La Fédération nationale du bois (FNB) a profité du salon Eurobois de Lyon pour organiser son assemblée générale décentralisée devant plus de 220 participants. L'occasion de faire le point sur l'actualité de l'amont de la filière avec Nicolas Douzain-Didier, délégué général de FNB. Interview.

Comment s'est porté le marché des sciages résineux en France en 2019 ?

Le marché est bon car toujours en progression sur l'ensemble de l'année 2019, malgré un ralentissement survenu au cours du 4^e trimestre. On observe aussi un contraste selon les essences et entre les zones touchées par les scolytes et le reste du territoire. Si le douglas a connu une très belle année liée à une très forte demande, le pin maritime a souffert d'un manque d'offre du fait notamment des tempêtes qui ont traversé notre pays et qui ont entraîné un déficit de production.

Qu'en est-il pour les sciages de feuillus ?

Le hêtre finit à l'équilibre après une année faite de hauts et de bas. Pour le chêne, la décélération des marchés asiatiques a été compensée par le dynamisme des marchés européens, comme ceux du Royaume-Uni, de l'Allemagne ou de l'Espagne. On a aussi pu constater qu'une certaine hiérarchie des prix se réinstalle, avec des basses qualités un peu moins surcotées.

Le Brexit a enfin été acté. Quelles conséquences pouvez-vous redouter sur les exportations vers le Royaume-Uni ?

Les impacts se sont déjà fait sentir par anticipation d'un Brexit dur, avec des importateurs qui constituaient des stocks de chêne. Il faut savoir que le Royaume-Uni aime beaucoup le chêne, mais n'en possède pas dans ses forêts. Et puisque la consommation dicte le marché, la situation devrait se réguler progressivement...

Comment se profile le début de l'année 2020 ?

Sur la même lancée que 2019 pour les résineux. Pour les feuillus, on remarque une augmentation des problèmes avec l'Asie, à cause de plusieurs facteurs : la grève des ports [et notamment du Havre, NDLR] qui réduit les expéditions par containers et nous oblige à expédier nos bois depuis les Pays-Bas, et le renforcement du Coronavirus qui promet un mauvais 1^{er} trimestre vers cette destination. Pour le hêtre, dont la Chine est le 1^{er} marché à l'export, les volumes exportés ont été divisés par deux. En ce qui concerne le chêne, dont la Chine est le 2^e marché à l'export après le Royaume-Uni, la demande a été fortement impactée du fait de la guerre entre la Chine et les États-Unis, qui a fait chuter les prix outre-Atlantique et nous rend moins compétitifs. Résultat, nous n'exportons plus que 30 % du volume habituel !

Fin 2018, la France renforçait le label UE pour tenter de réduire les exportations de grumes vers la Chine. Quelle est la situation un peu plus d'un an après sa mise en place ?

En 2019, les exportations de grumes vers la Chine ont diminué de 70 000 m³. Cette baisse devrait se poursuivre en 2020 car 2019 était une année de rodage. En outre, même si les volumes diminuent doucement, ce qui est expédié est de plus en plus qualitatif. Pour mettre fin à cela, il faudrait des mesures dignes de ce nom de la part de l'État. Ce qui n'est pas près de se produire sachant que nous n'avons plus de ministre de la Forêt, et que le ministre de l'Agriculture se désintéresse lui aussi de notre filière. Le problème est donc loin d'être réglé.

Depuis 2018, les scolytes prolifèrent dans les massifs forestiers du Nord et l'Est de la France. Plus d'un an après le début de la crise, l'État vient de débloquer une aide d'urgence de 16 millions d'euros. Est-ce suffisant ?

Bien sûr, cette aide est utile. Elle permet d'effectuer un certain rééquilibrage entre les régions françaises mais elle ne constitue en rien un solde de tout compte, sachant que le sujet principal concerne le renouvellement des peuplements dans les zones touchées, et plus particulièrement celui de l'épicéa, qui est une essence qualitative de notre filière.

Quelles seront les mesures à prendre à plus long terme pour pérenniser les peuplements des massifs impactés ?

On ne pourra pas s'en sortir en se cantonnant à la régénération naturelle. Il faudra planter massivement en donnant aux propriétaires forestiers les moyens de le faire. Et c'est maintenant qu'il faut s'en occuper! →



Les scolytes continuent leurs ravages dans les massifs du Nord et l'Est de l'Hexagone.

James K. Lindsey / Wikimedia.org

PFLEIDERER XTREME. DES SURFACES À VALEUR AJOUTÉE.

Un design noble, pratique au quotidien: de nouvelles technologies de surface déclarent la guerre aux rayures, aux salissures et aux traces de doigts.

Les surfaces dans l'ameublement et l'agencement d'intérieur doivent répondre à de hautes exigences. « Les surfaces mates,

en particulier, étaient jusqu'à présent problématiques en terme de traces de doigts et de salissures » dit Christian Stiefermann, responsable du management produits HPL et éléments replaqués chez Pfleiderer. « C'est pourquoi nous proposons de nouvelles solutions avec les surfaces XTreme qui apportent une réelle valeur ajoutée à nos clients pour de nombreuses utilisations dans l'agencement d'intérieur: des surfaces avec une apparence noble, un toucher chaleureux et un effet anti-traces de doigts. »

La finition de surface HPL Duropal XTreme s'avère être très résistante et facile d'entretien: les



Chester Hôtel, Heidelberg / ©Karl Huber Fotodesign

INSPIRATIONS
CLOSE TO YOU



traces de doigts ne restent pas et même les traces de graisse tenaces se nettoient aisément. La finition XTreme plus va même plus loin – grâce à sa résistance à l'abrasion et aux rayures, elle est également parfaitement appropriée pour l'aménagement d'intérieurs fortement sollicités. La famille des XTreme est complétée par l'unique Pfleiderer PrimeBoard XTreme Matt pour l'usage vertical. Une surface laquée innovante confère au panneau une résistance particulière à l'usage au quotidien.

« Nos technologies répondent à des exigences élevées et établissent de nouveaux standards », explique Monsieur Stiefermann. C'est pourquoi toutes les surfaces XTreme séduisent grâce à une haute fonctionnalité et durabilité, un fini super mat et un toucher chaleureux et soyeux – parfait pour un intérieur sophistiqué.

Plus d'informations sur www.pfleiderer.com

PFLEIDERER



Notre-Dame le 16 septembre 2019.

Les bois scolytés concernent des milliers de m³. Comment s'organise leur récolte ?

À ce sujet, il faut souligner l'excellente coordination entre les différents maillons de la filière, du fait d'un accord historique dans cette partie de la France entre la FNB, l'ONF et les propriétaires pour les contrats. Les principaux acteurs ont muté leurs approvisionnements pour les focaliser sur les bois scolytés frais ; puis les scieurs ont eux aussi modifié leurs schémas de sciages pour se concentrer sur ces bois afin d'éviter que les prix ne déviennent.

Une récolte rapide permet-elle aux bois scolytés d'être aptes à un usage en bois construction ?

Tout à fait ! Les bois scolytés frais sont aptes à un usage en construction, car le cœur de la grume n'est pas impacté par les scolytes, qui s'attaquent à la surface du bois. Grâce à la rapidité de la récolte, les prix du bois construction se sont bien tenus et les bois proposés ne présentaient aucun défaut d'usage.

Est-il possible de mettre un terme à cette crise des scolytes ?

La crise n'est pas finie et ne se cantonne pas à nos frontières. Dès que le printemps sera là, les scolytes vont revenir ! Il n'y a pas d'autre mesure d'éradication possible que celle de la récolte du bois frais, sachant qu'on ne peut pas stocker de bois scolyté car il se dégrade et se déqualifie. L'apparition des scolytes est liée au réchauffement climatique et, vue l'échelle de cette crise, la question de son éradication reste entière...

Justement, le réchauffement climatique est aujourd'hui une réalité. Comment peut-on préparer au mieux les forêts françaises ?

Le réchauffement climatique est un sujet d'actualité en France et dans toute l'Europe. Aujourd'hui, seule la filière pourra

aider la Forêt à passer ce cap. Si on laisse faire la nature, on court à la catastrophe au vu du développement des incendies ou du dépérissement de certains arbres. La mise sous cloche de nos forêts n'est donc pas la solution. La seule réponse possible passera par une action collective de la filière bois face à une situation totalement inédite.

Cette action collective est-elle déjà à l'œuvre ?

Un travail de filière est lancé avec l'ONF, les propriétaires forestiers et le ministère de l'Agriculture. Trois groupes de travail réfléchissent actuellement afin de trouver des solutions pour que la forêt française continue à produire ce que l'on attend d'elle, sans sacrifier l'aspect économique. Nous ferons certainement des erreurs et nous devons surmonter beaucoup d'obstacles face à cette situation nouvelle pour nous. Aujourd'hui, nous observons la nature. Nous nous rendons compte que le hêtre souffre et que quelques signaux apparaissent sur le chêne. Il faut agir !

D'ici quatre ans, Paris accueillera des JO bas carbone. Le bois n'a-t-il pas plus que jamais une carte à jouer ?

On s'est mis en ordre de marche pour avoir un minimum de 50 % de bois français dans les équipements des J.O. Mais, aujourd'hui, nous sommes menacés par le scandale du béton bas carbone dans lequel les organisateurs et la Solideo sont tombés, alors que ce soi-disant béton vert est fondé sur une tromperie ! Le gouvernement a donc accepté des constructions qui ne respectent pas les objectifs des J.O. et ceux de 2050 en termes de neutralité carbone. Nous sommes tous sur le pont pour faire éclater la vérité.

Et pour la reconstruction de la charpente de Notre-Dame de Paris ?

Bientôt un an après l'incendie, la foi est toujours présente, même si personne ne sait encore quel matériau sera effectivement choisi. Selon moi, utiliser du bois est une question de bon sens : la Ville de Paris souhaite rejoindre le club des villes neutres en carbone, elle a accueilli la signature des Accords de Paris sur le climat... Dans ce contexte, réaliser une charpente en béton ou en acier serait une aberration ! L'emploi du bois est plus que jamais légitime et on y croira jusqu'au bout. ■

Adèle Cazier



L'ASSOCIATION INTERPROFESSIONNELLE POUR LA PROMOTION ET LA CONNAISSANCE DU DOUGLAS

france-douglas.com



Entreprises référencées

Consultez les fiches de nos adhérents



Médiathèque

Catalogues produits, études techniques, outils collectifs, vidéos



Galerie des réalisations

Présentation de projets architecturaux

ADHÉREZ À L'ASSOCIATION POUR ACCÉDER AU CONTENU TECHNIQUE
RÉSULTATS ESSAIS, OUTILS COLLECTIFS (FDES, ÉTIQUETAGE COV, INDICATEUR BIOM...)



France Douglas

<https://www.france-douglas.com>

Tél. 05 87 50 41 99

contact@france-douglas.com

SUIVEZ-NOUS    



Le programme d'actions de France Douglas est cofinancé par l'Union européenne. L'Europe s'engage dans le Massif Central avec le fonds européen de développement régional.

LE BARDAG FACE À SES



LE BOIS DÉFIS

Pour les fabricants de bardages bois, la période actuelle est marquée par de nouvelles contraintes puisque, après l'entrée en vigueur de la nouvelle réglementation incendie le 1^{er} janvier dernier, nettement durcie, ils doivent se préparer pour la future réglementation environnementale qui deviendra effective le 1^{er} janvier 2021. De telles contraintes les conduisent à faire preuve de toujours plus de rigueur. Elles s'ajoutent à la nécessité de gagner encore en efficacité pour créer des produits nouveaux de grande qualité, satisfaire les clients en temps et en heure, et conquérir des parts de marché.

Par Yves Topol



2019 aura été une année dynamique pour le marché des bardages bois, porté par la reprise dans le secteur du bâtiment.

L'exigence de multispécialité

Pour affronter le marché, les fabricants de bardages, aussi bien que les négoce, sont conduits à accroître leurs compétences techniques pour assurer la qualité de leurs produits, être encore mieux à l'écoute des autres professionnels et peaufiner leurs méthodes commerciales. Ils le font tout en s'affirmant de plus en plus dans un esprit écoresponsable.

En 2019, le marché des bardages bois a été bien orienté et les professionnels se montrent dans l'ensemble satisfaits. Selon Thierry Bergerault, directeur général de Protac : « L'année a été bonne en raison de l'excellente météo et aussi de la reprise du bâtiment. Nos ventes de bardages ont enregistré une croissance à deux chiffres. » Même son de cloche chez plusieurs négoce comme Dispano ou Grosjean. Pour ce dernier, Fabrice Laudet, responsable des produits bois d'extérieur, avance : « Je suis persuadé que

les campagnes TV sur le bois faites par la profession ont un impact positif sur le public. » De son côté, Thierry Pichot, directeur marché bois et activité panneaux du groupe Samse, indique : « En 2019, le marché a très bien évolué et les produits en fabrication sur mesure ont connu une très forte poussée. Le rabotage à façon effectué notamment par les scieurs de notre région a littéralement explosé. »

À ces analyses optimistes, certains fabricants apportent cependant un bémol. Par exemple, Frédéric Doucet, direc-



© Smiling Forest Photography FP Bois/Rabopale

teur commercial du groupe FP Bois/Rabopale, observe :
 « Pour notre groupe, nous sommes sur les mêmes tendances qu'en 2018, avec une croissance de nos ventes légèrement positive. Mais, dans l'ensemble, le marché est difficile et les réglementations de plus en plus strictes vont générer des tensions. Nous redoutons que le CSTB impose prochainement aux bardages bois d'avoir une épaisseur minimale de 26 mm. Et, par ailleurs, depuis le 1^{er} janvier, la nouvelle réglementation incendie a été nettement durcie. »

Une exigence croissante de qualité

Tous les professionnels se retrouvent pour affirmer que le marché progresse vers la qualité. Dans cet esprit, l'association LCB se prépare à lancer un projet financé par FBF et qui se concrétisera sous forme d'actions de communication et de promotion visant à mettre en avant les bardages bois de qualité. Ces actions s'appuieront notamment sur une stratégie digitale (Web et réseaux sociaux).

Pour le groupe ISB, qui a opéré en 2019 un rapprochement avec le groupe suédois SCA, l'objectif est de faire jouer les synergies afin de regrouper l'ensemble des bardages →



FACADE BOIS

bardage épicea finition saturateur



©B&W Architectes

essentiel[®]
 finition & matière bois



protacfrance.com





Le bardage Essentiel de Protac avec saturateur.

→ du groupe sous la marque Silverwood. « La gamme harmonisée nous a permis d'enrichir notre offre pour la rendre plus attractive, plus qualitative et couvrir ainsi de nouveaux besoins », explique Philippe Samit, directeur marketing, stratégie et développement.

De son côté, Yvon Debeaumont, chef régional des ventes et responsable marketing de Sivalbp, souligne : « La demande porte de plus en plus sur des produits techniques avec solutions de finition et, en outre, ils doivent être conformes à diverses problématiques normatives. Face à cette exigence du marché, notre démarche est celle d'un spécialiste de la façade. C'est là notre cœur de métier. Nous avons les compétences pour répondre aux donneurs d'ordres avec des réponses techniques appropriées. »

Les bardages bois, une affaire de spécialistes

« Le marché du bardage fait appel de plus en plus à des métiers de spécialistes », confirme Jérôme Fernandez, chef de marché bois, couverture et aménagement intérieur de Dispano. « Nos équipes se professionnalisent, c'est l'une des évolutions importantes actuelles, explique pour sa part Thierry Pichot, du groupe Samse. Il faut savoir poser les bonnes questions à l'acheteur pour pouvoir lui fournir le bon produit, avec toutes les précisions techniques nécessaires. »

La montée en puissance de la demande pour des produits spécifiques à l'initiative des architectes conduit les fabricants de bardages à devoir toujours plus affiner leurs outils de conception et leurs procédés de fabrication. Ducerf Groupe, qui réalise des bardages en bois modifié thermiquement, notamment en peuplier et en frêne, est en mesure d'apporter de nombreux conseils et services aux architectes grâce au travail en amont de son bureau d'études. Le développement de cette spécialisation lui permet désormais d'être référencé par plusieurs constructeurs. Quel que soit le fabricant ou le négoce, vendre des bardages bois aujourd'hui exige de maîtriser un ensemble de connaissances techniques pointues concernant le produit : différents types de traitements et de finitions, modes de pose, normes et réglementations.

Se préparer à l'entrée en vigueur de la réglementation environnementale

La future réglementation environnementale 2020 (RE 2020) pour les bâtiments neufs, dont les textes doivent être publiés au cours du premier semestre de l'année et qui entrera en vigueur le 1^{er} janvier 2021, se fixe pour objectif de diminuer l'empreinte carbone des bâtiments, de poursuivre l'amélioration des performances énergétiques et de garantir la fraîcheur pendant les étés caniculaires. Elle incite les professionnels à prendre des initiatives. Ainsi, grâce à des financements FBF et au concours de l'institut technologique FCBA, l'association LCB va élaborer deux Fiches de déclaration environnementale et sanitaire (FDES) afin de couvrir l'offre en bardages bois résineux avec et sans finition. Arnaud Hétoit, le directeur de LCB, précise : « Ces fiches sortiront d'ici la fin de l'année. Elles permettront aux fabricants de justifier des performances environnementales de leurs produits et donc aux maîtres d'ouvrage de calculer l'empreinte carbone des bâtiments neufs, conformément aux exigences de la RE 2020. Ces fiches intégreront les provenances Bois du Nord qui restent majoritaires dans l'offre industrielle française. Elles permettront

enquête 

de valoriser une offre de qualité qui s'appuie sur une matière première issue de forêts gérées durablement, mais aussi sur une valeur ajoutée par la fabrication française. »

La démarche écoresponsable prend de l'ampleur

Sivalbp a pris les devants puisque, dès 2019, il a élaboré des fiches FDES pour l'ensemble de ses produits. « Nous sommes depuis l'origine dans une démarche environnementale, argumente Yvon Debeaumont. 100 % de l'énergie utilisée par notre société est renouvelable et 100 % de nos essences sont certifiées. Délibérément, nous n'avons pas de bardages autoclavés et nous recourons à des process conformes au développement durable comme le thermo-traitement. » Plusieurs autres fabricants de bardages mettent en avant leur stratégie écoresponsable, par exemple Protac ou encore LignAlpes. Pour ce dernier, le directeur général Grégory Lalliard avance : « Début 2020, nous avons mis en place une gamme autoclavée avec des produits biosourcés d'origine végétale. » Du côté des négoce aussi, l'heure est à l'écoresponsabilité. Pour Thierry Pichot, chez Samse : →



Le bardage *Élégance* en douglas de Sivalbp, mis en œuvre sur un bâtiment collectif.

© Sergio Graziaz

SUNCLEAR

FRANCE

TRESPA®

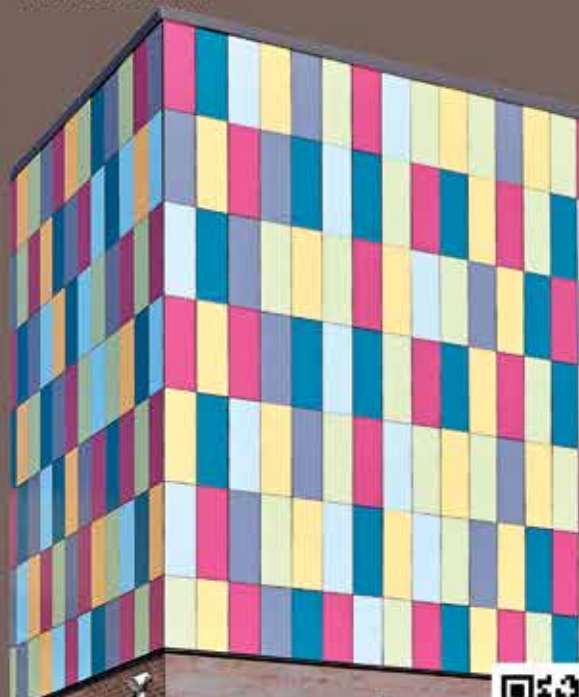


- 56 couleurs et décors à votre disposition
- Une gamme complète en stock
- Disponible à la plaque

TRESPA® METEON® pour vos habillages extérieurs

Demandez notre catalogue sur le site www.sunclear.fr

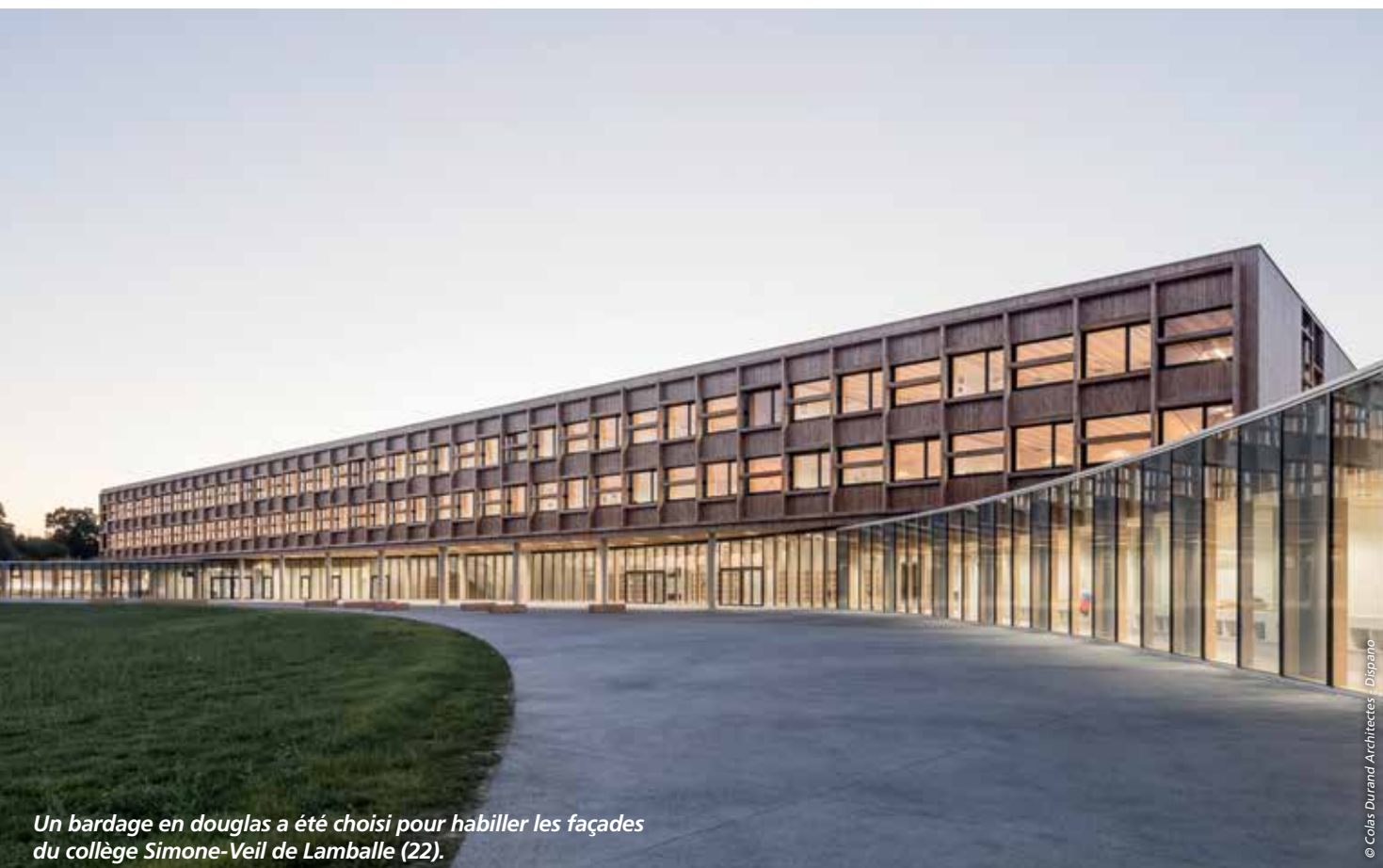
www.sunclear.fr



SUNCLEAR
159 Avenue de la Marne
59700 MARCO-EN-BAROEUL
Tél. 03 20 65 70 00



Le Couvent d'Ép. - 03 20 65 70 00 - 02/04/2020 - 11 - Photo: Yvan Chou



Un bardage en douglas a été choisi pour habiller les façades du collège Simone-Veil de Lamballe (22).

© Colas Durand Architectes / Dispano

→ « Nous tenons à nous faire le porte-parole des écocertifications et d'une provenance maîtrisée au plus proche du lieu de vente. Quant au bilan carbone, avec la RE 2020, il va devenir un argument de vente qui donnera un véritable avantage concurrentiel aux bardages bois vis-à-vis des bardages en matériaux concurrents. »

Diversifier les techniques commerciales...

En vue de mieux conquérir le marché, les fabricants mettent en place divers types de démarches commerciales. Le Groupe ISB a ainsi décidé de relancer sa marque experte Wood 710 vouée à l'entretien des bardages bois en la positionnant non plus comme prestation de service mais comme label, mettant en avant la durabilité du produit. Philippe Samit explique : « Demain, nos bardages Silverwood seront marketés "Bardage Silverwood agréé Wood 710", soulignant la possibilité de prestation de service en vue de prolonger la durée de vie du bardage. »

Du côté des négoce, Grosjean table sur le digital avec la mise en place d'un CRM (Customer Relationship Management), outil de suivi commercial. Au fur et à mesure du développement d'un projet de construction, toutes les informations concernant les divers intervenants sont répertoriées. Le responsable commercial qui suit l'affaire peut alors rapidement repérer le type de bardage souhaité par l'architecte puis contacter l'entreprise chargée de réaliser le chantier pour lui faire des propositions.

De son côté, Dispano s'est doté d'un logiciel de chiffrage Solu+. Jérôme Fernandez indique : « Solu+ se présente comme un outil en ligne qui aide nos collaborateurs à chiffrer les chantiers tout en respectant les normes et les réglementations en vigueur. À la fin de la configuration, la liste des produits nécessaires à la mise en œuvre pour réaliser le chantier leur est proposée : types de bardages, supports, systèmes de fixation, teintés... » La disponibilité des produits est précisée en fonction de l'agence qui chiffre et le tarif est calculé avec les conditions particulières du client

bénéficiaire de l'étude. Ce dernier profite en plus d'un calcul de temps de réalisation de l'ouvrage, afin de chiffrer sa main-d'œuvre. L'outil Solu+, déployé actuellement au sein des équipes commerciales de Dispano, aura vocation à être partagé avec les clients professionnels via leur compte sur le site dispano.fr.

... et développer la prescription

Dès la fin de l'année 2017, Silverwood avait mis en service son propre configurateur de bardages Wood Designer. « Conçu pour faciliter la vie du poseur, il n'est pas encore suffisamment déployé. Mais la mise sur pied en septembre dernier d'un service de prescription au niveau du Groupe ISB va contribuer à le relancer. Wood Designer doit être avant tout un outil de promotion de nos produits au service de nos clients négoce », souligne Philippe Samit. Il précise que la relance du service de prescription est un axe stratégique fort pour le groupe. Constitué de cinq personnes, il permettra de promouvoir à la fois les produits de Silverwood et ceux de Sinbpla, la marque au sein du Groupe ISB →



Gîte à Honfleur (14) avec un bardage en faux claire-voie.

Gîtes de France - Silverwood



OSMO : LA SOLUTION POUR VOS BOIS EXTERIEURS

Lasure Naturelle à l'Huile

Peinture de Campagne

Lasure Monocouche HSPlus

Huile Protectrice UV





Lycée Léonard-de-Vinci à Montaigu (85).

© Silverwood (groupe ISB) - Isabel Tabellion

→ associée aux bois de structure, panneaux, bois de couverture et bois bruts. De son côté, le groupe Samse a engagé la réflexion en vue de créer un service de prescription auprès des architectes, des bureaux d'études, des économistes, des maîtres d'ouvrage... Il sera peut-être mis en service en 2021.

Jouer sur la rapidité de réponse à la demande

Les fabricants de bardages se doivent de satisfaire au plus vite leurs clients. « Chez Protac, nous avons des engagements de délais qui sont très courts, avec une livraison sous quinze jours pour les profils spécifiques », prévient Thierry Bergerault. De tels objectifs obligent à disposer de stocks importants. En plus de la disponibilité, Protac met en avant la qualité de ses produits. Dans cet esprit, plusieurs types de bardages ont bénéficié de la réfection de leur conditionnement. « Les produits à valeur importante sont filmés et superprotégés », précise Thierry Bergerault.

Chez LignAlpes, on retrouve ce souci de répondre le plus vite possible aux demandes. « Pour relever le défi, nous nous engageons vers la numérisation de nos flux », indique Grégory Lalliard. Un objectif qui exige divers investissements pour un montant d'environ 2,5 millions d'euros en 2020.

Ainsi, une nouvelle extension des capacités de stockage sur 6 000 m² (2 000 m² à Éteaux et 4 000 m² à Saint-Pierre-de-Faucigny) va permettre de disposer du bon stock au bon endroit et au bon moment. L'installation d'un troisième autoclave en août prochain portera à 60 000 m³ la capacité globale de traitement. L'automatisation de l'une des lignes de production se traduira par l'augmentation de sa capacité d'environ 50 %. Autant d'efforts qui contribuent à renforcer la compétitivité de l'entreprise. ■

Repères sur le marché du bardage

Selon l'étude du cabinet MSI Reports sur le marché des bardages en France en 2019⁽¹⁾, les bardages en bois massif ont totalisé environ 4,8 millions de m² en 2019, soit 12,6 % du marché global des bardages (38,1 millions de m²). Leur progression n'aurait été que de 0,4 % par rapport à 2018 et ils représenteraient environ 4,9 millions de m² en 2023 (+ 2 % par rapport à 2019).

⁽¹⁾ Étude sur le marché des systèmes de bardages en France 2019 (octobre 2019) par le cabinet MSI Reports (www.msi-reports.com)



Innovation et Solutions Bois

WWW.GROUPE-ISB.FR

Le bois, sous toutes ses facettes

Construire

Aménager

Décorer



Poutres en i, lamibois
Poutres collées, aboutées
OSB et contreplaqués
Bois d'ossature



Bardages, tasseaux
Terrasses, bois classe 4
Services associés :
entretien et rénovation



Lambris peints
ou imprimés
Panneaux
MDF teintés



WWW.SILVERWOOD.FR



WWW.SINBPLA.FR



WWW.WOOD710.FR



École nationale supérieure des beaux-arts de Nantes, dont les murs sont habillés de panneaux ignipli ignifugés BIME (technique de Woodenha Industries). Architecte : Franklin Azzi.

Valéry Joncheary

Relever le défi de la nouvelle réglementation incendie

Le durcissement de la réglementation incendie en 2019 conduit les fabricants de bardages bois à revoir leurs méthodes en vue de proposer des solutions nouvelles, notamment pour les bâtiments d'habitation de 3^e famille. Nombre d'entre eux ont pris les devants. Ils disposent déjà de solutions validées ou s'apprêtent à en proposer.

Publiés en août dernier par le ministère de la Cohésion territoriale et entrés en vigueur le 1^{er} janvier 2020, deux arrêtés conduisent à renforcer sensiblement la protection des immeubles d'habitation contre le risque incendie. Ils traduisent la volonté du gouvernement de durcir la réglementation, suite à l'incendie de la tour Grenfell à Londres en juin 2017. Pour les bâtiments de 28 à 50 m neufs (de 4^e famille) ou à réno-

ver (désormais baptisés immeubles de moyenne hauteur, IMH), le système de parement doit être classé au moins A2-s3, d0, une euroclasse que ne peut atteindre le bois. Le choix d'une façade A2-s3, d0 dans sa globalité (y compris la paroi support de parement) peut également être fait⁽¹⁾. Pour les bâtiments neufs de 8 à 28 m (3^e famille), la première solution pour les parois verticales consiste là encore à utiliser des matériaux classés au minimum A2-s3, d0. La

deuxième solution autorisée porte sur la réalisation d'un système constructif dont l'efficacité est prouvée par une Appréciation de laboratoire (APL). Le parement avec sa paroi doit être classé au moins D-s3, d0, mais des garde-fous sont prévus afin de maîtriser la propagation verticale du feu, notamment grâce à des déflecteurs d'au moins 150 mm de débord. Le guide CSTB/FCBA *Bois construction et propagation du feu par les façades*, dont la deuxième version publiée en mars 2019 sera réactualisée d'ici la fin de cette année, donne de nombreuses solutions répondant aux nouvelles exigences précitées.

Travailler sur des solutions constructives

Pour les fabricants de bardages souhaitant mettre sur le marché une solution compatible avec les exigences de la 3^e famille qui leur soit propre, il leur faut travailler sur une solution constructive qu'ils doivent faire valider par une APL. Serge Le Nevé, responsable CIAT (Conseil, innovation, appui technique) à l'institut technologique FCBA, précise : « Le principe de base sur lequel repose →



Atelier Woa signe cette résidence au parement en sapin du Nord avec peinture intumescente Process Hélio C-S2, d0 de LignAlpes.

Thierry Gerland



ZAC La Chaînaie | Fresnes (92)
Bardage en douglas BIME® Euroclasse B
www.woodenha.com



Bardage BIME®

Procédé exclusif d'ignifugation
du bois pour l'extérieur

Toutes nos technologies d'amélioration des
performances au feu du bois sur:

woodenha.com

→ *l'élaboration d'un système constructif adéquat est la suivante : plus le revêtement extérieur est combustible, plus il faut bloquer la propagation des flammes par des dispositifs adaptés de type obturateurs de lames d'air, prééminence des déflecteurs, robustesse des écrans thermiques... À l'inverse, pour un revêtement peu combustible, les artifices complémentaires à mettre en place sont nettement moins importants. Dans tous les cas, on raisonnera en parties courantes et au niveau des points singuliers, appréhendés par l'essai LEPIR. »*

Recourir à des bardages aux performances durables

D'une manière générale, la solution pour le système constructif doit être à la fois performante et à coût optimisé, le bardage étant l'un des éléments. S'il est peu combustible, d'euroclasse B par exemple, cela permet d'économiser sur les autres éléments du système. De nombreux fabricants de bardages cherchent donc à améliorer les perfor-

mances au feu de leurs bardages. Dans ce but, ils recourent au procédé d'ignifugation du bois dans la masse et/ou surfacique. L'un des problèmes majeurs qu'ils rencontrent est la dégradation au fil du temps des performances du produit, la norme européenne NF EN 16755 permettant d'évaluer la durabilité.

À la tête de la société Woodenha, l'un des spécialistes de l'ignifugation qui offre ses services de sous-traitance aux raboteurs et aux négoce, Jean-Baptiste Aurel affirme : « Avec les solutions que nous proposons, les tests de vieillissement indiquent que nous obtenons une durabilité bien supérieure aux évaluations préconisées par la norme européenne. » Parmi les solutions d'ignifugation proposées par Woodenha, le procédé BIME (Bois ignifugé dans la masse pour l'extérieur) consiste à faire pénétrer un produit ignifuge inorganique en phase aqueuse en autoclave sous vide et sous pression dans le bois, puis, après séchage, à appliquer le saturateur BIME F1 non déclassant. En ignifugation surfacique, des peintures intumescentes Verniflam pour l'extérieur améliorent la réaction au feu des bardages.



Les gammes de bardages ignifugés se développent chez les fabricants, à l'image du RESISTaubeu proposé par Protac.

Protac

Des efforts de recherche permanents

Les recherches de Woodenha se poursuivent en permanence et concernent une multitude d'essences. « *En plus du mélèze, du douglas, de l'épicéa et du red cedar, nous travaillons sur des bois modifiés thermiquement (peuplier, épicéa, pin, douglas sous shou-sugi-ban), d'autres modifiés par furfurylation ou acétylation, ou des bois tropicaux comme le padouk (okoumé et fraké pour le thermo-traitement). La demande pour les recherches sur le comportement au feu des essences feuillues (chêne et châtaignier) s'accroît actuellement* », indique Jean-Baptiste Aurel. De manière générale, l'objectif est de mettre au point de nouvelles formules ignifuges, d'effectuer en permanence des tests de durabilité et également de mettre en place des systèmes de maintenance qui permettent aux bardages de recouvrer leurs performances initiales après de longues périodes d'exposition. Quelle que soit l'euroclasse de départ, le bois a besoin d'une finition à l'extérieur, en particulier en matière de réaction au feu. D'autres sociétés mènent également des recherches dans les mêmes domaines. C'est le cas, par exemple, de

Fibex, un autre spécialiste de l'ignifugation qui offre ses services de prestataire aux raboteurs, ou encore de formulateurs tels Masquelack ou Sikkens. Pour sa part, l'institut technologique FCBA a déjà travaillé dans le domaine des ignifugeants biosourcés, et il prépare par ailleurs le lancement d'une étude sur la détermination de configurations de bardages bois permettant d'obtenir le classement D-s2, d0 sur parois supports combustibles.

Des solutions toujours plus nombreuses

Les raboteurs multiplient les efforts pour offrir des systèmes constructifs conformes à la réglementation incendie, l'amélioration du classement des bardages étant l'un de leurs objectifs majeurs. LignAlpes a amélioré en 2019 son process Helio pour proposer de nouveaux produits en euroclasse B et en euroclasse C qui ont tous leur document de classement au feu. Les gammes Colorlames, Tradilames, Oxylames, Citylames et Naturels bénéficient ainsi de nouveaux bardages ignifuges en mélèze, douglas →

DENDERWOOD NV/SA
 IMPORTATEUR SPÉCIALISÉ EN BOIS EXOTIQUES HAUT DE GAMME

PEFC
 FSC

**POUR PLUS D'INFORMATIONS SUR NOS BARDAGES STANDARDS
 OU SUR MESURE EN BOIS EXOTIQUES CONTACTEZ NOUS VIA
 INFO@DENDERWOOD.COM**



→ et sapin. Grégory Lalliard, directeur général de la société, indique : « Nous avons développé un outil technique et évolutif qui synthétise les normes en vigueur concernant les parements et bardages bois dans la construction : le classeur feu. Nous le distribuons à nos clients, notamment les négoce, aux architectes, aux prescripteurs, aux économistes, aux bureaux d'études... »

De son côté, Sivalbp, qui dispose déjà de près d'une trentaine de produits répondant au classement feu Euro-classe C, tous en mélèze, recourt pour ses finitions à des saturateurs non déclassants. Yvon Debeaumont, chef régional des ventes et responsable marketing, explique : « Afin d'obtenir des solutions conformes à la réglementation nouvelle, l'architecture du bâtiment évolue et des déflecteurs sont ajoutés en façade. »

Augmenter la durabilité des produits avec saturateurs

Protac, qui dispose depuis plusieurs années du bardage Resistafeu avec peinture intumescente, va élargir sa gamme grâce à une approche multisolution. Thierry Bergerault, directeur général de la société, souligne : « Avec des partenaires spécialisés, nous travaillons sur la

pérennité des produits, la principale contrainte étant que les architectes veulent des produits à la fois résistants au feu et à l'aspect naturel, ce qui oblige à utiliser des saturateurs non déclassants. Or, ces derniers procurent au bardage une durabilité nettement inférieure à celle obtenue avec les peintures intumescentes. Mais il y a des solutions. Elles sont en cours de test et nous attendons les réponses officielles. Nous n'acceptons pas de distribuer des produits qui ne seraient pas pleinement validés. »

Pour sa part, Silverwood procède actuellement à des tests en vue de mener à bien un projet de bardage qui pourrait entrer dans une solution constructive conforme à la nouvelle réglementation incendie. « Nous espérons aboutir en avril », indique Philippe Samit, directeur marketing, stratégie et développement de la société. ■

⁽¹⁾ La deuxième solution autorisée par la réglementation porte sur la réalisation d'un système constructif protégé par un écran thermique protecteur ayant une résistance au feu EI 30 (30 minutes) dont l'efficacité doit être démontrée par une Appréciation de laboratoire (APL). De nombreuses prescriptions relatives aux parois bois (porteuses ou non porteuses) sont possibles. Certaines sont développées dans l'APL sur solutions génériques filière bois présentées par le guide CSTB/FCBA Bois construction et propagation du feu par les façades, mais les parements bois classés, même ignifugés, ne peuvent plus être utilisés.



ABONNEZ-VOUS !

LE MAGAZINE DES PROFESSIONNELS DE L'INDUSTRIE, NÉGOCE ET CONSTRUCTION BOIS

Je m'abonne à BOISmag	9 numéros par an
France métropolitaine	105 €
UE+Suisse+Dom-Tom	120 €
Hors UE	145 €

Société
 Nom
 Prénom
 Fonction
 Adresse
 Ville
 Code postal
 Pays
 Téléphone
 Télécopie
 E-mail
 Domaine d'activité

Mode de règlement :

- Par chèque bancaire ou postal à l'ordre de SPC Éditions
- Par virement : LCL Paris Daumesnil
IBAN : FR10 3000 2004 5600 0000 9956 N53 - BIC : CRLYFRPP
- Par carte bancaire ou Paypal   

Rendez-vous sur notre site internet: eshop.boisnewsmedia.com

Signature :

Si vous êtes ressortissant de l'UE, préciser votre numéro de TVA

En application de l'article 27 de la loi du 6 janvier 1978, vous bénéficiez d'un droit d'accès et de rectification des données qui vous concernent. Si vous ne souhaitez pas qu'elles soient utilisées par des tiers, merci de le signaler par écrit au service abonnements.

N°191 - Février - Mars 2020

PROCESS HÉLIO

POUR LES CONSTRUCTIONS NÉCESSITANT UNE RÉSISTANCE AU FEU, LIGNALPES® VOUS PROPOSE DES SOLUTIONS SUR-MESURE.



Essences, profils et finitions au choix !



RÉSIDENCE « LE LAURÉAT » - Woodcustom® by LignAlpes - Process Hélio C-S2-d0 - Sapin - mesure - finitions personnalisées - Thierry Garbano



Résidence « le Lauréat »

Résidence étudiante Studéa

Réalisation sur-mesure Woodcustom®
 Process Hélio C-S2,d0
 Sapin - finition RAL personnalisée

POUR EN SAVOIR PLUS SUR LES NORMES & CERTIFICATIONS FEU, DEMANDEZ NOTRE CLASSEUR FEU !



LIGNALPES
 wood spirit.

www.lignAlpes.com

25, Place Saint-Maurice • 74800 Saint-Pierre-en-Faucigny
 T. 04 50 03 48 90 • F. 04 50 03 73 61 • E-Mail : info@lignAlpes.com

Coupon à renvoyer accompagné de votre règlement à :
 SPC EDITIONS - 41 rue du télégraphe - 75020 Paris
 Tél. : 01 40 33 33 30 - E-mail : infos@boisnewsmedia.com



FP Bois/Rabopale © Dariusz Jajzabek Fotografia

Une offre de bardages bois très diversifiée

Pour les fabricants de bardages bois, la réponse aux demandes du marché passe par l'élargissement de leurs gammes et, de plus en plus, par la création de produits spécifiques. Essences, traitements de préservation, finitions, profils... ils ont de multiples choix à faire.

Faire preuve d'originalité pour habiller les façades s'impose d'année en année comme un impératif, et le mariage des matériaux devient de plus en plus fréquent. « Les architectes sont très créatifs en mariant par exemple la pierre et le bois. Cela donne un style plus contemporain », explique par exemple Jérôme Fernandez, chef de marché bois, couverture et aménagement intérieur de Dispano. La mixité des produits joue au sein même des bardages bois. Afin de répondre aux exigences des architectes, les gammes de produits s'élargissent sans

cesse en fonction des essences choisies, de la nécessité ou non d'un traitement de préservation, des éventuels types de finitions utilisés, des profils, des états de surface. Et les produits modifiés soit thermiquement, soit par le recours à la chimie verte, prennent de l'ampleur. Tous les fabricants de bardages bois sont conduits à s'engager sur cette voie de la multiplication des produits. Parmi les principaux intervenants, figurent des raboteurs comme Silverwood (Groupe ISB), LignAlpes, Protac (Groupe Rose), Sivalbp, Norsilk, Ageka, Simonin, Mocopinus... ainsi

que de nombreuses scieries ayant étendu leurs activités vers l'aval au rabotage. On peut citer notamment Pive-teaubeois, les groupes Monnet-Sève ou FP Bois/Rabopale, Ducerf Groupe, Eurochêne, Rahuel Bois...

Montée en puissance du douglas et des bois d'origine locale

Traditionnellement, le sapin et l'épicéa sont les essences les plus utilisées pour la fabrication des bardages bois. À titre d'illustration, environ 90 % des bardages réalisés par Silverwood (Groupe ISB) sont en sapin blanc du Nord. Dans l'ensemble, les résineux prédominent largement. Plusieurs types de pins sont utilisés, comme le pin maritime ou le pin rouge du Nord. Pour le red cedar, essence réputée haut de gamme, les ventes restent limitées. Les mélèzes, fortement présents dans les Alpes, ont aussi des débouchés dans d'autres régions. « En Île-de-France, nous vendons beaucoup de bardages en mélèze. Ils représentent environ la moitié de nos ventes », indique Fabrice Laudet, responsable des produits bois d'extérieur du négoce Grosjean.

Les ventes de bardages en douglas vont croissant, soulignent de nombreux professionnels. Pour le groupe FP Bois/Rabopale, la vente de bardages en douglas par Rabopale est une nouveauté. Il les écoule notamment auprès de négociants qui les achetaient précédemment à TBN 19, désormais dans le giron du groupe Chausson Matériaux. Autres développements chez Rabopale : la réalisation de bardages en mélèze pour répondre à une attente spécifique de son marché en Rhône-Alpes, et d'autres en red cedar.

Concernant les bardages en feuillus, les principales essences restent le chêne et le châtaignier. Les fabricants de bardages cherchent de plus en plus à promouvoir les bois d'origine locale. À titre d'exemple, la société LignAlpes développe sa gamme de bardages PurAlp, fabriqués à partir d'essences locales (mélèze, douglas et sapin) bénéficiant de la marque collective Bois des Alpes. Elle est proposée en bois laissés au naturel ou avec finition par saturateur.

Les bois laissés au naturel toujours majoritaires

Les bardages bois sans finition ont représenté quelque 2,88 millions de m² en 2019, soit 60 % des bardages en bois massif, indique l'étude du cabinet MSI Reports sur le marché des bardages en France en 2019⁽¹⁾. Le red cedar, le mélèze et le douglas, à condition qu'il soit totalement purgé d'aubier, n'ont pas besoin de traitement de préservation, à l'inverse des essences comme l'épicéa et le pin. « Les bar-

dages traités en autoclave et laissés au naturel constituent la majeure partie du marché. Ils s'améliorent grâce à une meilleure sélection des bois en amont. De qualité premium, ils proviennent désormais le plus souvent de Scandinavie, et non plus d'Europe centrale », observe Thierry Pichot, directeur marché bois et activité panneaux du groupe Samse. De son côté, Thierry Bergerault, directeur général de Protac, indique : « *Les bardages traités et laissés au naturel ont enregistré une très forte progression chez nous. Ils sont réalisés à partir d'épicéa ou de douglas. Pour ce dernier, nous proposons cette année le traitement en autoclave qui donne au bois une couleur rose pâle.* »

Concernant les traitements de préservation, les produits biosourcés se développent. C'est notamment le cas en 2020 pour LignAlpes. Son directeur général, Grégory Lalliard, précise : « *Au lieu du cuivre, nous utilisons des produits d'origine végétale. Dans les mois qui viennent, tous nos bardages traités en autoclave le seront avec des produits biosourcés.* » →



Bardage Sivalbp New Age pour l'internat du lycée Voltaire à Orléans (45). Conseil régional du Centre-Val-de-Loire - Architecte Vincent Bourgoïn, Viroflay (78).



Piveteaubois propose son bardage Melodik dans un nouveau profil 3D pour rythmer les façades.

Piveteaubois

Confirmation du recul des peintures opaques dans les finitions

Le mouvement de recul des peintures opaques au profit des saturateurs se confirme pour les bardages avec finition. Selon le cabinet MSI Reports, c'est en 2020 que les saturateurs, avec 989 000 m² prévus (contre 933 000 m² estimés en 2019) devraient pour la première fois dépasser les peintures opaques (935 000 m² prévus en 2020 contre 984 000 m² estimés en 2019). Selon Jérôme Fernandez, chez Dispano, « les régions de la façade ouest restent attachées aux bardages peints. Par contre, le bassin méditerranéen, la région Rhône-Alpes, le Centre et la région parisienne optent de plus en plus pour les bardages saturés. »

Pour sa part, Yvon Debeaumont, chef régional des ventes et responsable marketing de Sivalbp, souligne : « Notre société est atypique dans la mesure où près des trois quarts des bar-

dages que nous vendons sont avec finition, 30 % de ces derniers étant avec peinture opaque et 70 % avec saturateurs. » Pour Protac, dont la proportion couleur opaque/saturateur (respectivement 70 % et 30 %) est inverse à celle de Sivalbp, la gamme Clinixel de bardages avec couleurs opaques s'enrichit d'un coloris gris et de quatre coloris à l'aspect métallique (aluminium, quartz, fonte et cuivre). « L'utilisation en trompe l'œil d'un bardage naturel et écologique ayant un aspect métallique et brillant, tout en révélant le veinage du bois, intéresse les architectes », observe Romain Claeys, responsable marketing de Protac.

Plusieurs nouveautés pour les bardages avec saturateurs

Dans l'ensemble, la tendance reste au gris et aux couleurs naturelles, dont les tons bois. « On peut s'attendre en 2020 à une bonne progression sur les produits en finition saturée, pronostique Thierry Pichot, du groupe Samse. La finition usine, excellente, permet d'unifier le vieillissement. Nous insistons sur l'attention à apporter à tous les points singuliers (tours de fenêtres, débords de toitures...) afin d'éliminer les risques de coulures. Nous essayons de conseiller au maximum sur ces sujets, le but étant d'éviter des publicités négatives sur les bardages bois. »

Les fabricants enregistrent de très bonnes progressions de leurs ventes de bardages avec saturateurs. Thierry Bergerault, chez Protac, avance : « Notre gamme Essentiel (saturateurs) est en croissance encore plus forte que la gamme Clinixel (peintures opaques), et elle a encore une forte marge de progression. C'est la gamme que nous allons le plus étoffer cette année en mettant l'accent sur l'épicéa et, surtout, le douglas. » Protac opte en 2020 pour une offre de couleurs très tendance avec neuf coloris différents : quatre gris dont trois gris nacrés chauds, un coloris charbon aspect bois brûlé, un aspect bois jaune/brun et trois coloris avec aspects bois bruns chauds (kamel, café).

Pour sa part, LignAlpes met sur le marché sa nouvelle gamme Solilames sur support mélèze, dotée de la finition exclusive Saturold Cover+, qui confère au parement un aspect vieux bois (coloration brune dans la masse pour le mélèze étuvé). Silverwood, suite au rapprochement avec SCA Wood France, a introduit la finition Dermawood dans sa gamme de bardages Protect avec un saturateur semi-transparent se rapprochant de la couleur d'origine du bois pour un rendu très naturel. Ils bénéficient ainsi d'une protection contre les intempéries et le soleil, avec une barrière anti-pluie et anti-UV.

Jouer sur l'originalité des profils...

Les profils claire-voie, à aspect claire-voie et 3D, s'imposent de plus en plus. Piveteaubois enrichit ainsi sa gamme Mélodik avec un nouveau profil 3D en douglas en 45/85 et 45/135. On peut, en outre, introduire un profil en aluminium soit en couleur, soit ajouré. Architectes et fabricants partagent l'objectif de donner du relief aux façades en jouant sur les largeurs. « *La tendance à aller chercher des profils spécifiques reste bien présente* », observe Thierry Pichot (Samse). Et Jérôme Fernandez (Dispano) renchérit : « *Les architectes n'hésitent pas à innover avec de multiples formes très particulières, et les profils évoluent pour répondre à leurs aspirations.* » Aujourd'hui, on observe que la demande porte sur des profils légèrement différenciés et très souvent inspirés du claire-voie et de l'aspect claire-voie. Thierry Bergerault (Protac) souligne : « *Notre profil aspect claire-voie Vario se vend toujours bien et nos gammes Clinixel et Essentiel disposent désormais d'un grand nombre de profils. En*

2019, nous avons travaillé sur des profils spécifiques de grande largeur qui disposent d'avis techniques permettant de les poser sans fixation apparente. »

... et des états de surface

Protac innove par ailleurs avec sa nouvelle gamme Struktur lancée début janvier et qui propose des bardages en épicea avec deux états de surface : le brut de sciage traditionnel, permettant de révéler les fibres du bois, et l'aspect brûlé, qui donne l'impression du bois brûlé de type shou-sugi-ban. « *Par rapport à cette technique japonaise, notre produit présente une plus grande durabilité et son coût de réalisation est moindre* », argumente Romain Claeys. Cette gamme comporte deux profils et, parmi les coloris, figure en premier lieu le charbon aspect brûlé. Tous les autres bardages de Protac se présentent avec un état de surface raboté brossé. D'une manière générale, le brossage prédomine. Il facilite l'accroche des finitions et il contribue →



DES SOLUTIONS POUR LA PROTECTION DES BOIS

—
TRAITEMENT CONTRE
LES AGENTS BIOLOGIQUES

—
PROTECTION DE L'EAU,
DU SOLEIL ET DU FEU

—
DÉCORATION
ET ENTRETIEN

—
DÉCOUVREZ AUSSI LA NOUVELLE GAMME DE SOLUTIONS
DURABLES ET PERFORMANTES

—
FAITES LE CHOIX
DE SOLUTIONS FORMULÉES
POUR L'AVENIR



→ à faire ressortir le veinage du bois lorsqu'il est appuyé. Sivalbp propose pour sa part des bardages soit brossés soit poncés. « *Les modes de ponçage et de brossage varient d'une essence à l'autre, et ils permettent de proposer différents reliefs au bois tout en assurant une bonne imprégnation de nos finitions* », explique Yvon Debeaumont.

Les thermo-traités gagnent du terrain

Nombreux sont les fabricants à proposer du bois thermo-traité, parmi lesquels Sivalbp, Silverwood, LignAlpes, Norsilk, Monnet-Sève, Ducerf Groupe, Euro-chêne... Il faut désormais ajouter deux autres intervenants à la liste. Protac lance le bardage thermo-traité Bora à base de pin sans nœuds et brossé, qui a pour vocation de se substituer partiellement au red cedar. « *Nous observons une tendance européenne au développement du thermo-traitement, notamment en Belgique* », indique Thierry Bergerault.

Pour sa part, le groupe FP Bois/Rabopale a conclu en juillet 2019 un accord de partenariat avec l'opérateur letton Thermory, pour la distribution exclusive en France par Rabopale de deux gammes de bardages en épicéa thermo-

traité fabriquées en Lettonie : la gamme Drift, bois flotté avec support aspect planche bord à bord (20 x 186 mm ou 20 x 211 mm) et la gamme Ignite imitation bois brûlé de type shou-sugi-ban. Frédéric Doucet, le directeur commercial du groupe FP Bois/Rabopale, explique : « *L'épicéa thermo-traité a de très bonnes performances en termes de longévité. De plus, nous étions à la recherche de produits destinés à accompagner les tendances du marché avec des techniques environnementalement neutres comme le thermo-traitement, qui ne fait pas appel à la chimie.* » La commercialisation de ces produits vient de démarrer.

Pour Sivalbp, premier site industriel de thermo-traitement des résineux en France, les ventes de bardages thermo-traités avec ou sans finition représentent de 25 à 30 % de ses ventes globales de bardages en volumes. En 2020, cette société met en place de nouvelles solutions EcoThermo en proposant des couleurs contrastées sur les gammes New Age et Vintage, ainsi que des nouveaux profils, dont notamment l'un à claire-voie pour des bardages ajourés et l'autre avec aspect couvre-joint. De son côté, Ducerf Groupe, spécialiste des bardages thermo-traités en peuplier et en frêne, a récemment conclu un important marché en Corse, en substitution à des produits tropicaux.

Un hôpital norvégien aux allures de chalet revêtu d'un bardage en bois Kebony.



Développement des bardages en Accoya et en Kebony

Les bardages en Accoya connaissent un succès grandissant. L'une des principales réalisations récentes en France a concerné en 2019 EuraTechnologies, l'incubateur et accélérateur de start-up spécialisées dans le numérique à Lille. 80 m³ d'Accoya ont été nécessaires pour habiller le bâtiment de plus de 6 500 m² avec des lames de bois aspect bois brûlé selon la technique shou-sugi-ban. C'est la menuiserie Bruzat (basée en Haute-Vienne), spécialiste de cette technique, qui a proposé le bois Accoya pour ce bâtiment. Le Kebony aussi intéresse de plus en plus de donneurs d'ordres. Fabrice Laudet explique : « *Pour Grosjean, cela a été très marginal en 2019, mais c'est l'année au cours de laquelle nous avons eu nos premières références en Accoya. Et pour 2020, nous attendons nos premières références en Kebony. Dans tous les cas, les chantiers sont petits. Mais il y a pour ces produits une demande, même si elle reste jusqu'ici très limitée.* » L'avenir dira si les projets faisant appel à ces nouveaux matériaux issus de la chimie verte sont appelés à se multiplier. ■

⁽¹⁾ Étude sur le marché des systèmes de bardages en France 2019 (octobre 2019) par le cabinet MSI Reports (www.msi-reports.com)



Des progrès aussi pour les concurrents des bardages bois

Les bardages en bois massif ont à faire face à de nombreux concurrents sur le marché. Parmi eux, les panneaux stratifiés compacts HPL (environ 2,4 millions de m² en France en 2019) figurent parmi les plus redoutables. À titre d'illustration, Fundermax, l'un des principaux fabricants en ce domaine, met sur le marché son nouveau panneau m.look dont le classement au feu A2-s1, d0 l'autorise à habiller les façades des immeubles dont la hauteur est comprise entre 28 et 50 m. En outre, pour l'ensemble des fabricants de panneaux de façade, qu'ils soient en stratifié compact HPL (Fundermax, Trespa...) ou en fibro-ciment (Eternit, Swisspearl...), la palette des décors s'élargit. Hervé Quilio, chef de marchés panneaux chez Dispano, précise : « Il y a quelques années, la mode était aux décors bois. Aujourd'hui, les décors unis prédominent, avec des déclinaisons fortes autour du blanc, du noir et aussi du gris, toujours

très tendance. » À titre d'illustration, la gamme Swisspearl s'enrichit d'une nouvelle finition Vintago, qui permet d'obtenir une surface naturelle brute soulignant la pureté originale des panneaux. Pour l'ensemble des panneaux de façade, les négoce proposent des services afin de faciliter la réalisation. Ainsi, chez Dispano, le bureau d'études fait des propositions de calepinage, puis l'atelier de transformation procède aux coupes à dimension et aux usinages. Il ne reste plus qu'à poser les panneaux sur chantier. On retrouve des services semblables par exemple dans le groupe Samse. Outre les panneaux de façade, les bardages en bois composite s'améliorent eux aussi. Par exemple, Silvadec sort un nouveau bardage de 18 mm de large en gris foncé, brun foncé, brun clair ou blanc. Le fabricant breton dispose désormais de premières Fiches de déclaration environnementales et sanitaires (FEDS) pour ses bardages. Du côté des spécialistes des bardages en matière thermoplastique renforcée de fibres de verre, Aigis propose comme nouveauté le profil GLR AFFIX avec lames posées bord à bord et quatre coloris tendance : gris nuage, blanc nacré, blanc et gris basalte.

Dès maintenant,
scier devient un plaisir.

 **HOLZ-HANDWERK**

Hall 9
Stand 303



Bienvenue dans l'univers de l'une des meilleures gammes de machines à scier au monde.

Si nous avons conçu une scie aussi remarquable que la T75 PreX, c'est pour les personnes qui ne souhaitent pas seulement se faciliter le travail au maximum, mais qui cherchent également à atteindre un parfait résultat nal.



Design Parquet

Opéra de Design Parquet

Design Parquet propose un nouveau parquet point de Hongrie en chêne sans chanfrein qui convient pour une pose flottante ou collée. Compatible avec un chauffage au sol, il s'assemble par rainure-languette et offre une épaisseur de parement de 4,5 mm. Les nœuds présents sur ses parements et arrêtes et son traitement de surface lui confèrent un aspect bois brut vieilli qui convient à tous les intérieurs. Ses lames de chêne semi-massif Loft Pro offrent une bonne stabilité grâce à une structure multicouche en plis croisés. Verni, il s'entretient facilement à l'aide d'un aspirateur, d'un chiffon de laine ou d'une éponge humide. Dimensions : épaisseur 16 mm, largeur 90 mm, longueur 500 mm. Résistance thermique : 0.10 m².K/W. Classement au feu : Dfl-s1 (suivant NF EN 14342).



Obbia

Le primaire ObbiaFeu de Obbia

Ce primaire intumescent transparent est un vernis ignifuge en phase aqueuse composé de résines spéciales permettant de classer les supports bois B-s1,d0 (Euroclasse). Il s'utilise sur les parois en bois non altérées, sur les lames de plafond et sur les matériaux en fibre de bois lorsqu'une protection contre le feu est nécessaire.

Prêt à l'emploi, il s'applique de préférence au pistolet (ou au rouleau) sur des bois sains, secs à moins de 18 % d'humidité, exempts de revêtements, dépoussiérés et dégraissés si nécessaire. Transparent après séchage, il offre un rendement de 200 g/m² et est sec au toucher en 30 minutes. Il est proposé en bidons de 5 et 20 litres. Ne pas appliquer le produit sur des bois gelés, à une température inférieure à 5 °C et avec une hygrométrie supérieure à 70 %.



La visseuse à chocs BSS18B6 de AEG

Cette nouvelle visseuse à chocs garantit des grandes performances et une productivité maximale grâce à un couple de 280 Nm et un moteur Brushless. Compacte, elle permet de travailler partout, y compris dans les endroits difficiles d'accès. Elle dispose de trois modes standards qui modifient le couple et la vitesse de rotation en fonction des différentes applications, et de trois nouveaux modes présélectionnés qui facilitent le travail et le contrôle de l'outil. Ceci afin d'entreprendre tous types de travaux tels que des vissages à haute cadence avec un serrage final puissant, des travaux dans des bois durs, la fabrication de terrasses en bois, des travaux de finition dans les matériaux fragiles. Dotée d'un éclairage LED qui s'allume dès le démarrage de l'outil, elle offre une bonne visibilité de la zone de travail et dispose d'un clip ceinture qui peut se positionner à gauche ou à droite pour un meilleur confort d'utilisation.

Les revêtements Claire-voie de Protac

Protac enrichit son offre avec la gamme Claire-voie : un revêtement intérieur à l'aspect ajouré pour des ambiances modernes et créatives en pose horizontale ou verticale. Les lames se déclinent en trois essences et deux profils, Quadri (40 x 40 mm) et Vénitien (27 x 68 mm), aux angles chanfreinés pour des projets originaux. Sans traitement ni finition, la gamme met à l'honneur les spécificités de chaque essence (couleur, veinage, nodosité) : le douglas et sa teinte rose ; le mélèze, sa teinte blanc-crème et ses cernes très serrées ; et le red cedar, son fil droit et ses nuances du beige au brun-noir. Fabriqués sur le site de Lamballe (22), ces revêtements sont issus de forêts certifiées PEFC ou FSC et garantis sans COV, pour un intérieur respectueux de l'environnement.



Protac



Heco-Topix-Plus de Heco Schrauben

Heco propose la nouvelle vis à bois Heco-Topix-Plus, qui remplace quatre familles de vis déjà présentes sur le marché (Topix, Fix-Plus, Unix-Top et Unix). Polyvalente, elle convient pour tous types d'applications de la construction bois, en passant par l'aménagement intérieur et la réalisation de cuisines ou de façades. Dotée d'une tête fraisée avec poche de fraisage dégagée, elle possède certaines nouveautés telles que l'embout GripFit, qui maintient la vis mécaniquement et permet un positionnement et un vissage d'une seule main ; un filet total doté d'un pas de filetage variable qui assure une contraction des éléments de construction ; ainsi que la technologie PerfectPitch qui offre une adaptation optimale du filet à la longueur de la vis. Produit disponible en filet total et filet partiel ; diamètres de 2,5 à 10 mm ; empreintes Heco-Drive, Pozi-Drive ou T-Drive.

Le panneau OSB/4 Strongdeck

Produits par Smartply, et distribués en France par Lempan Panel Import, les panneaux OSB/40 Strongdeck de 30 mm d'épaisseur ont été conçus pour des applications de support de charges lourdes telles que les planchers de mezzanines, les revêtements de sols industriels et commerciaux, les plateformes de stockage ou les étagères industrielles. Résistants à l'humidité, ils conviennent pour une utilisation en milieu humide en classe de service 2. Élaborés conformément aux normes CE, ils offrent une bonne résistance (plus solides que des panneaux classés P5) tout en étant certifiés FSC et garantis sans ajout de formaldéhyde.



L'huissierie Syntesis® Battant 72 hors standards de Eclisse

Spécialement conçue pour le marché français en 2016, l'huissierie Syntesis® Battant 72 est disponible en hauteur de porte standard (2 040 mm) avec une fine épaisseur de cloison finie (72 mm) et un effet invisible qui séduisent les architectes et les bureaux d'études. Pour mieux répondre à la demande du marché, Eclisse étoffe sa gamme et propose désormais quatre hauteurs de portes bois pré-peintes hors-standards (2 104, 2 204, 2 304 et 2 404 mm) en quatre largeurs de porte différentes (de 630 à 930 mm) afin d'apporter de nouvelles solutions aux projets d'hôtellerie et de maisons individuelles.



Des effets de couleurs sur les surfaces en bois grâce aux produits Osmo

La créativité n'a pas de limites, tout comme les finitions à base d'huile et de cire pour le bois de Osmo. La très large gamme offre une palette de couleurs idéale. Si vous souhaitez personnaliser votre couleur ou créer une teinte particulière, vous pouvez mélanger les produits Osmo entre eux. Il faut simplement veiller à respecter le système de finition et conserver la destination intérieure ou extérieure des produits, qui gardent leur qualité et durabilité même après avoir été mélangés. L'huile pénètre dans le bois et les cires forment une surface protectrice microporeuse.



→→→ SALON REPORTÉ
3 | 4 | 5 FÉVRIER 2021

CARREFOUR INTERNATIONAL DU BOIS

AU CŒUR DES MARCHÉS

27 | 28 | 29 MAI
2020 NANTES
FRANCE



COMMANDEZ VOTRE
BADGE D'ACCÈS
GRATUIT
SUR WWW.TIMBERSHOW.COM

SUIVEZ TOUTE L'ACTUALITÉ DU SALON



@carrefourdubois
#cib2020

Organisé par :

Atlanbois
le bois à sa source

NANTES
SAINT-NAZAIRE
PORT

Avec le soutien de :



**POUR MOI, C'EST
LE BOIS**